



T.C

ÇAYCUMA KAYMAKAMLIĞI

BARBAROS KUTLUTAŞ ORTAOKULU MÜDÜRLÜĞÜ



2024-2028 STRATEJİK PLANI



En Önemli ve verimli görevlerimiz, eğitim ve öğretim işleridir.

Eğitim ve öğretim işlerinde kesinlikle başarı sağlamak gerekir.

Bir Milletin gerçek kurtuluşu ancak bu yolla olur.

Mustafa Kemal ATATÜRK

Okul/Kurum Bilgileri

Temel Bilgiler Tablosu- Okul Künyesi

İli:ZONGULDAK		İlçesi: ÇAYCUMA			
Adres:	Okul Adresi: Barbaros Kutlutaş Ortaokulu Çay Mah. Bilge Sok. No:2 67900 Çaycuma / ZONGULDAK	Coğrafi Konum (link)	41°25'24.5"N 32°04'30.0"E http://barbaroskutlutas.meb.k12.tr/tema/harita.php		
Telefon Numarası:	03726151191	Faks Numarası:	03726151104		
e- Posta Adresi:	716604@meb.k12.tr	Web sayfası adresi:	http://barbaroskutlutas.meb.k12.tr		
Kurum Kodu:	716604	Öğretim Şekli:	Tam Gün		
Okulun Hizmete Giriş Tarihi : 2002		Toplam Çalışan Sayısı	72		
Öğrenci Sayısı:	Kız	456	Öğretmen Sayısı	Kadın	36
	Erkek	456		Erkek	34
	Toplam	912		Toplam	70
Derslik Başına Düşen Öğrenci Sayısı		:25	Şube Başına Düşen Öğrenci Sayısı		:25
Öğretmen Başına Düşen Öğrenci Sayısı		:13	Şube Başına 30'dan Fazla Öğrencisi Olan Şube Sayısı		:0
Öğrenci Başına Düşen Toplam Gider Miktarı		356 TL	Öğretmenlerin Kurumdaki Ortalama Görev Süresi		6



Bir milleti hür, bağımsız, şanlı, yüksek bir topluluk haline getirecek olan eğitim; amaç ve hedefleri önceden belli olan, anlık kararlarla değil de belli bir strateji dâhilinde yürütülen eğitimidir. Mustafa Kemal Atatürk'ün yukarıdaki sözünde vurguladığı "eğitim" de ancak planlı bir eğitimidir. Bu nedenle Barbaros Kutlutaş Ortaokulu olarak 2024 – 2028 yılları arasında hedeflerimizi belirleyerek bu alanda çalışmalarımıza hız vereceğiz.

Barbaros Kutlutaş Ortaokulu olarak bizler bilgi toplumunun gün geçtikçe artan bilgi arayışını karşılayabilmek için eğitim, öğretim, topluma hizmet görevlerimizi arttırmak istemekteyiz. Değerlerimiz doğrultusunda dürüst, tarafsız, adil, sevgi dolu, iletişime açık, çözüm üreten, yenilikçi, önce insan anlayışına sahip bireyler yetiştirmek bizim temel hedefimizdir.

Barbaros Kutlutaş Ortaokulu stratejik planlama çalışmasına önce durum tespiti, yani okulun SWOT analizi yapılarak başlanmıştır. SWOT analizi tüm idari personelin ve öğretmenlerin katılımıyla uzun süren bir çalışma sonucu ilk şeklini almış, varılan genel sonuçların sadeleştirilmesi ise Okul yönetimi ile öğretmenlerden den oluşan beş kişilik bir kurul tarafından yapılmıştır. Daha sonra SWOT sonuçlarına göre stratejik planlama aşamasına geçilmiştir. Bu süreçte okulun amaçları, hedefleri, hedeflere ulaşmak için gerekli stratejiler, eylem planı ve sonuçta başarı veya başarısızlığın göstergeleri ortaya konulmuştur. Denilebilir ki SWOT analizi bir kilometre taşıdır okulumuzun bugünkü resmidir ve stratejik planlama ise bugünden yarına nasıl hazırlanmamız gerektiğine dair kalıcı bir belgedir. Stratejik Plan' da belirlenen hedeflerimizi ne ölçüde gerçekleştirdiğimiz, plan dönemi içindeki her yılsonunda gözden geçirilecek ve gereken düzenlemeler yapılacaktır.

Barbaros Kutlutaş Ortaokulu Stratejik Planı (2024-2028)'de belirtilen amaç ve hedeflere ulaşmamızın Okulumuzun gelişme ve kurumsallaşma süreçlerine önemli katkılar sağlayacağına inanmaktayız. Planın hazırlanmasında emeği geçen Strateji Yönetim Ekibi'ne ve uygulanmasında yardımcı olacak İl ve İlçe Milli Eğitim Müdürlüklerine, öğretmen, öğrenci ve velilerimize teşekkür ederim.

YILDIZHAN ÇELİKER

Okul /Kurum Müdürü

İÇİNDEKİLER

1. GİRİŞ VE STRATEJİK PLANIN HAZIRLIK SÜRECİ

1.1.	Strateji Geliştirme Kurulu ve Stratejik Plan Ekibi	6
1.2.	Planlama Süreci	6

2. DURUM ANALİZİ

2.1.	Kurumsal Tarihçe	9
2.2.	Uygulanmakta Olan Planın Değerlendirilmesi	11
2.3.	Mevzuat Analizi	12
2.4.	Üst Politika Belgelerinin Analizi	13
2.5.	Faaliyet Alanları ile Ürün ve Hizmetlerin Belirlenmesi	14
2.6.	Paydaş Analizi	16
2.7.	Kuruluş İçi Analiz	20
2.7.1.	Teşkilat Yapısı	
2.7.2.	İnsan Kaynakları	
2.7.3.	Teknolojik Düzey	
2.7.4.	Mali Kaynaklar	
2.7.5.	İstatistik Veriler	
2.8.	Dış Çevre Analizi (Politik, Ekonomik, Sosyal, Teknolojik, Yasal ve Çevresel Çevre Analizi -PESTLE)	40
2.9.	Güçlü ve Zayıf Yönler ile Fırsatlar ve Tehditler (GZFT) Analizi	
2.10.	Tespit ve İhtiyaçların Belirlenmesi	44

3. GELECEĞE BAKIŞ

- 3.1.Misyon
- 3.2.Vizyon
- 3.3.Temel Değerler

4. AMAÇ, HEDEF VE STRATEJİLERİN BELİRLENMESİ

4.1.	Amaçlar	47
4.2.	Hedefler	
4.3.	Performans Göstergeleri	
4.4.	Stratejilerin Belirlenmesi	
4.5.	Maliyetlendirme	55

5. İZLEME VE DEĞERLENDİRME

6. Tablo/Şekil/Grafikler/Ekler	59
--------------------------------	----

1. GİRİŞ VE STRATEJİK PLANIN HAZIRLIK SÜRECİ

1.1. STRATEJİ GELİŞTİRME KURULU VE STRATEJİK PLAN EKİBİ

Strateji Geliştirme Kurulu: Okul müdürünün başkanlığında, bir okul müdür yardımcısı, bir öğretmen ve okul/aile birliği başkanı ile bir yönetim kurulu üyesi olmak üzere 5 kişiden oluşan üst kurul kurulur.

Stratejik Plan Ekibi: Okul müdürü tarafından görevlendirilen ve üst kurul üyesi olmayan müdür yardımcısı başkanlığında, belirlenen öğretmenler ve gönüllü velilerden oluşur.

Tablo 1. Strateji Geliştirme Kurulu ve Stratejik Plan Ekibi Tablosu

STRATEJİK PLAN ÜST KURULU

STRATEJİK PLAN EKİP BİLGİLERİ

Üst Kurul Bilgileri		Ekip Bilgileri	
Adı Soyadı	Unvanı	Adı Soyadı	Unvanı
YILDIZHAN ÇELİKER	Okul Müdürü	ERGİN YILMAZ	Müdür Yrd.
ELİF ATLI KAVARACI	Psikolojik Danışman	Hakan KESKİN	Bilişim Tek. Öğret.
UTKU YURTBAY	OAB Başkanı	Halil YILMAZ	Türkçe Öğretmeni
ÜMÜS GEKEKOĞLU	Bilişim Tek. Öğret.	Meryem TARHAN	İngilizce Öğretmeni
İsmail ORUÇOĞLU	İngilizce Öğretmeni	Oğuz Taner TARHAN	Beden Öğretmeni
		Engin ZEREN	OAB Yönetim K. Üyesi

1.2. PLANLAMA SÜRECİ:

Okulumuzun Stratejik Planına (2024-2028) Stratejik Plan Üst Kurulu ve Stratejik Planlama Ekibi tarafından, Okulumuzun toplantı salonunda, MEB Okul ve Kurumlar için stratejik plan hazırlama Rehberinden yararlanarak ,çalışma ve yol haritası belirlendikten sonra taslak oluşturularak başlanmıştır.

Okul Stratejik Planlama Ekibimiz (OSPE), okulumuza özgü “STRATEJİK PLANI (2024-2028)” hazırlamış ve OSPE tarafından son şekli verilerek uygulamaya konmuştur. Stratejik plan ile okulumuzun plânlı gelişiminin yanında, sistemli bir yaklaşımla öğrencilere; çok yönlü, soyut, eleştirel, yaratıcı, özgür düşünme, problem çözme ve iletişim becerileri kazandırılarak kendilerini kanıtlamaları amaçlanmaktadır.

Okulumuz Stratejik Planının başarıya ulaşmasında, farkındalık ve katılım ilkesi önemli bir rol oynayacaktır. MEB Okul ve Kurumlar için stratejik plan hazırlama Rehberinden yararlanarak hazırlanan stratejik planımızda belirlediğimiz vizyon, misyon ve hedefler doğrultusunda yürütülecek çalışmalarda belirlenmiştir.

Planlama sürecinde takip edilen yasal Süreç aşağıya çıkarılmıştır.

1-5018 yılı Kamu Mali Yönetimi ve Kontrol Kanunu

2-Milli Eğitim Bakanlığı Strateji Geliştirme Başkanlığının 2013/26 Nolu Genelgesi

3-Milli Eğitim Bakanlığı 2024-2028 Stratejik Plan Hazırlık Programı ve kılavuzu

4-12. Kalkınma Planı(2023)

5-okul-kurum hedef kartları

6-okul ve kurumlar için sp hazırlama rehberi(2024-2028)

7-Stratejik Yönetim Sürecinde Paydaş Anketi Hazırlama, Uygulama ve Analiz Rehberi.

2. DURUM ANALİZİ

Stratejik planlama sürecinin ilk adımı olan durum analizi, okulumuzun/kurumumuzun “neredeyiz?” sorusuna cevap vermektedir. Okulumuzun/kurumumuzun geleceğe yönelik amaç, hedef ve stratejiler geliştirebilmesi için öncelikle mevcut durumda hangi kaynaklara sahip olduğu ya da hangi yönlerinin eksik olduğu ayrıca, okulumuzun/kurumumuzun kontrolü dışındaki olumlu ya da olumsuz gelişmelerin neler olduğu değerlendirilmiştir. Dolayısıyla bu analiz, okulumuzun/kurumumuzun kendisini ve çevresini daha iyi tanımasına yardımcı olacak ve stratejik planın sonraki aşamalarından daha sağlıklı sonuçlar elde edilmesini sağlayacaktır.

Durum analizi bölümünde, aşağıdaki hususlarla ilgili analiz ve değerlendirmeler yapılmıştır;

- *Kurumsal tarihçe*
- *Uygulanmakta olan planın değerlendirilmesi*
- *Mevzuat analizi*
- *Üst politika belgelerinin analizi*
- *Faaliyet alanları ile ürün ve hizmetlerin belirlenmesi*
- *Paydaş analizi*
- *Kuruluş içi analiz*
- *Dış çevre analizi (Politik, ekonomik, sosyal, teknolojik, yasal ve çevresel analiz)*
- *Güçlü ve zayıf yönler ile fırsatlar ve tehditler (GZFT) analizi*
- *Tespit ve ihtiyaçların belirlenmesi*

2.1. KURUMSAL TARİHÇE



Barbaros İlköğretim Okulu 1927 yılında Devrek İlçesine bağlı **Çaycuma Mektebi** adı ile eğitim öğretime başlamış, 1945 yılında yeni bir okul yapılarak **İsmet İnönü İlkokulu** olarak adı değiştirilmiştir. 1950 yılında **Merkez İlkokulu**, 1960 yılında **Barbaros İlkokulu**, 1997 yılında 8 yıllık eğitime geçilmesi nedeniyle **Barbaros İlköğretim Okulu** olmuştur. Bu okulumuz ilk mezunlarını 1929 yılında son mezunlarını 1997 yılında vermiştir. 5 sınıflı ilkokuldan mezun olan öğrenci sayısı ise 2704' tür.

Kutlutaş İlkOkulu 1970 yılında Çaycuma Kâğıt Fabrikasını yapan "**Kutlutaş İnşaat Şirketi**" tarafından yapılarak Milli Eğitim Bakanlığına bağışlanmıştır.

Kutlutaş İlkokulu 1997 yılına kadar 5 sınıflı ilkokuldan mezun olan öğrenci sayısı 1913' tür.

Okullarımızın adı korunarak İlçe Milli Eğitim Müdürlüğü' nün 08.06.1999 tarih ve 200/3743 sayılı İl Milli Eğitim Müdürlüğü' nün 28.05.1999 tarih, 200/14904 sayılı yazıları ile 6 Derslikli Barbaros İlköğretim Okulu ile 6 derslikli Kutlutaş İlköğretim Okulu' nun müstakil müdürlük yönetiminde ayrı ayrı eğitim öğretimini sürdürmesi, tek tek 8 yıllık kesintisiz eğitime geçmesinin fiziki yönden yetersiz olması nedeniyle **Barbaros Kutlutaş İlköğretim Okulu** adı altında birleştirilmiştir.



Bu öğretim yılı içerisinde okul binalarının çağın gereksinimlerine göre yetersizliği, tuvaletlerinin dışarıda olması, kış mevsiminde ve yağmurlu havalarda öğrencilerin mağduriyeti, öğrenci sayısının artması nedeniyle ve ikili öğretimden kurtulmak için yeni bir okul yapımı girişiminde bulunulmuş, sonuç alınarak iki ayrı binadan Barbaros bölümü yıkılarak yerine yeni bir okul yapımına 03.07.2000 tarihinde başlanmıştır.

2002-2003 öğretim yılında geçici olarak eğitim öğretime açılan yeni binamızda ana sınıfı 3, 1. kademe 19, 2. kademe 13 toplam 35 şube ile eğitim öğretime başlanmıştır. Okulumuz bodrum katıyla birlikte 5 kat olup, tüm bölümleri mevcuttur.

Bugün 1 Müdür, 2 Müdür Yardımcısı, 2 Psikolojik Danışman/Rehber Öğretmen, 61 Branş Öğretmeni, 4 Özel Eğitim Öğretmeni görev yapmaktadır.

Okulumuz 2023-2024 Eğitim Öğretim yılına 37 Derslik ve 4 adet Özel eğitim sınıfı ve 456 Erkek, 456 Kız toplam 912 Öğrenci başlamıştır. Okulumuzda 120 Öğrencimiz 11 araç ile taşınmalı gelmektedir. 18 Özel Eğitim Öğrencimiz 2 araç ile taşınmaktadır.

C- EĞİTİM-ÖĞRETİM FAALİYETLERİ

EĞİTİM- ÖĞRETİM YILLARI	ÖĞRENCİLERİN YERLEŞMEYE HAK KAZANDIĞI OKULLAR				
	FEN LİSELERİ / SINAV SONUCU	ANADOLU ÖĞRETMEN LİSESİ	ANADOLU LİSELERİ	ANADOLU MESLEK LİSLERİ	BURSLULUK KAZANANLAR
2010-2011		3	10	13	5
2011-2012		9	5	13	2
2012-2013	2	6	13	17	3
2013-2014	1	5	9	25	1
2014-2015	2	2	27	37	4
2015-2016	6	2	22	27	5
2016-2017	5	-	22	19	7
2017-2018	4	-	33	21	7
2018-2019	15	-	28	32	8
2019-2020	23	-	34	38	8
2020-2021	25	-	44	45	10
2021-2022	37	-	42	55	15
2022-2023	41	-	47	58	18

Okulumuzun başarı durumu genel olarak iyi olup, ilçede ilk 3 okulun arasındadır. Başarı oranımız her geçen gün yükselmektedir.

2007-2008 Sezonunda Okulumuz Yıldız Kız Voleybol takımı önce Çaycuma'da Şampiyon olmuş sonra Zonguldak'ta İl üçüncüsü olmuştur.2008-2009,2009-2010,2010-2011ve 2011-2012 sezonunda okulumuz yıldızlar kız voleybol takımı ilçe birincisi, İl birincisi ve Kastamonu'daki grup maçlarında ikinci olmuştur.2012-2013 sezonunda okulumuz yıldızlar kız voleybol takımı ilçe birincisi, İl dördüncüsü oldu. 2013-2014 sezonunda okulumuz yıldızlar kız voleybol takımı ilçe birincisi, ayrıca yıldız erkeklerde futbol dalında ilçe 1. Si, İl 4. olduk. 2014-2015 Eğitim-öğretim yılında atletizmde yıldız kızlarda ilçe 3. sü, masa tenisinde ilçede 2. ,satrançta ilçede 3.olduk.2015-2016 Eğitim-öğretim yılı sonunda Küçük kızlarda voleybol takımında ilçede grup 3.yıldız kızlar krosta ilçe 2.si,bireyselde krosta ilçe 2.si. satrançta ilçe 3.sü olmuştur.2016-2017 Eğitim-öğretim yılı sonunda Voleybol yıldız kızlarda Çaycuma 3.sü,futsal yıldız erkeklerde Çaycuma 2.si,Minik futsal Çaycuma 3.sü,masa tenisi yıldız erkeklerde Çaycuma 3.sü olmuştur.2017-2018 Eğitim-öğretim yılı 'Çanakkale Zaferi' konulu şiiir yarışmasında Zonguldak 2.si,'Dünya Çevre Günü'ile ilgili resim yarışmasında Çaycuma 3.sü olduk.

Öğretim yılı dönem sonuna doğru bir il içi birde il dışı olmak üzere iki tane okul gezisi düzenlenmektedir. Bu zamana kadar önceki yıllarda Bursa,İznic,Uludağ, Ankara, Çanakkale, Gökölmağarası, Milli Egemenlik Parkı ve Esenlik gezileri düzenlenmiştir. 2014-2015 Eğitim-öğretim yılı sonunda ili çi Gökçebey Çanakçılar Hayvanat Bahçesi, il dışı 100.yılında Çanakkale gezisi düzenlenmiştir. 2015-2016 Eğitim-öğretim yılı sonunda Bülent Ecevit Üniversitesi ne ve Kapodokya ya gezi yapılmıştır.2016-2017 Eğitim öğretim yılında Ankara gezisi yapılmıştır. 2017-2018 Eğitim-öğretim yılında Kitap Fuarı düzenlenmiştir. 2016-2017 Eğitim-öğretim yılı sonunda Beyaz Bayrak okulumuza kazandırılmıştır. Beslenme Dostu Okul Projesine başvuru yapılmış olup Beslenme Dostu Okul Sertifikası alınmıştır.

Temiz Okul Sağlıklı Okul ve Beslenme Dostu Okul projeleri devam etmiştir. Kızılay a Kan Bağışı projesi gerçekleştirilmiştir.

2020, 2021, yılları pandemiye denk geldiği için herhangi bir gezi, fuar, proje etkinliği yapılamamıştır. 2022 yılında yoğun bir katılımıla Ankara gezisi yapılmıştır.

2.2. UYGULANMAKTA OLAN STRATEJİK PLANIN DEĞERLENDİRİLMESİ

Yeni stratejik planda yer alacak amaç, hedef ve performans göstergelerinin doğru bir çerçevede belirlenmesini için 2019-2023 gözden geçirildi. 2024-2028 Stratejik Plan hazırlığı incelendi. Bu çalışma için uygulanmakta olan stratejik planın izleme ve değerlendirme bölümünde detayları verilen stratejik plan izleme ile stratejik plan değerlendirme tablolarında yarılanıldı.

*Mevcut çevre şartları, riskler ve üst politika belgelerinden gelen sorumluluklar dikkate alındı söz konusu hedeflerin yeni planda yer alması kararlaştırıldı.

Stratejik planda amacın farklı açılardan iyileştirilmesi ihtiyacı bulunması durumunda yeni hedef ve performans göstergeleri belirlenir. Uygulanmakta olan stratejik planın değerlendirilmesi sonucu hedef ve performans göstergelerinde hedeflenen sonuçlara ulaşılamaması durumunda ise

*Hedef ve performans göstergesi ile bunlara ilişkin değerlerin doğru belirlenip belirlenmediğine,

*Mevcut çevre şartları, riskler ve üst politika belgelerinden gelen sorumluluklar dikkate alındığında söz konusu hedeflerin yeni planda yer almamasına karar verilir.

Yeni planda, hedeflere uygun belli bir amaca yönelik yönetilebilir, maliyetlendirilebilir faaliyetler belirlendi ve Faaliyetlerin gerçekleştirilebilmesi için sorumlu ekipler ve zaman belirtildi. Faaliyetlerin başarısını ölçmek için "Performans Göstergeleri" tanımlandı. Strateji alt hedefler ve faaliyetler belirlenirken yapmak zorunda olunan faaliyetler, paydaşların önerileri, çalışanların önerileri ve GZFT analizleri göz önünde bulunduruldu. GZFT çalışmasında ortaya çıkan zayıf yönlerimiz iyileştirmeye, tehditler bertaraf edilmeyi; güçlü yanlarımız ve fırsatlarımız değerlendirilerek kurumumuzun çalışmalarında fark yaratılmaya özen gösterildi.

2.3. YASAL YÜKÜMLÜLÜKLER VE MEVZUAT ANALIZİ

STRATEJİK PLANIN YASAL DAYANAKLARI

- 1-5018 yılı Kamu Mali Yönetimi ve Kontrol Kanunu
- 2-Milli Eğitim Bakanlığı Strateji Geliştirme Başkanlığının 2013/26 Nolu Genelgesi
- 3- Milli Eğitim Bakanlığı 2024-2028 Stratejik Plan Hazırlık Programı
- 4- Milli Eğitim Bakanlığı 2024-2028 Stratejik Planı
- 5-Zonguldak İl Millî Eğitim Müdürlüğü Stratejik Planı
- 6-Çaycuma İlçe Millî Eğitim Müdürlüğü Stratejik Planı

2.4 .ÜST POLİTİKA BELGELERİNİN ANALİZİ

Üst politika belgeleri;

- 12. Kalkınma Planı
- Cumhurbaşkanlığı Programı,
- Orta Vadeli Program,
- Cumhurbaşkanlığı Yıllık Programı,
- Millî Eğitim Bakanlığı Stratejik Planı,
- İl Millî Eğitim Müdürlüğü Stratejik Planı,
- İlçe Millî Eğitim Müdürlüğü Stratejik Planı ile
- Okul/kurumu ilgilendiren ulusal, bölgesel ve sektörel strateji eylem planlarını ifade eder.

Tablo 2. Üst Politika Belgeleri Analizi Tablosu

Üst PolitikaBelgesi	İlgili Bölüm/Referans	Verilen Görevler/İhtiyaçlar
<u>(MEB) Stratejik Planı</u>	<u>Kurumsal Kapasite</u>	Eğitim kurumlarının fiziksel imkanlarının gelişmesi
İl Millî Eğitim Müdürlüğü Stratejik Planı	<u>Eğitim Öğretimde kalite</u>	Etkin donanımlı bir üst Öğrenime geçişi sağlamak.
İlçe Millî Eğitim Müdürlüğü Stratejik Planı	<u>Eğitim Öğretime Erişim ve Katılım</u>	Öğrencilerin eğitime etkin katılımını sağlamak

2.5.FAALİYET ALANLARI İLE ÜRÜN/HİZMETLERİN BELİRLENMESİ

Tablo 3. Faaliyet Alanlar/Ürün ve Hizmetler Tablosu

Faaliyet Alanı	Ürün/Hizmetler
Öğretim-eğitim faaliyetleri	<p>Öğrenci İşleri Kayıt nakil işleri Devam-devamsızlık Sınıf geçme Okul/Kurum Bilgileri</p> <p>Sınav hizmetleri, Akademi yeterliliklerin artırılması için Destekleme Yetiştirme kursları açmak, Destek Eğitimi Odası açmak ,Okul Sağlığı ve Güvenliği ile ilgili çalışmalar,</p>
Rehberlik faaliyetleri	<p>Öğrencilere rehberlik yapmak Velilere rehberlik etmek Rehberlik faaliyetlerini yürütmek</p>
Sosyal faaliyetler	<p>Medeniyetimizin ve insanlığın ortak değerleriyle çağın gereklerine uygun bilgi beceri tutum ve davranışlar kazandırmak, öğrencinin sosyal ve kültürel gelişimine katkı sağlayıp toplumsal yaşama uyum sağlamasına olanak tanır.</p>
Sportif faaliyetler	<p>Çocuğun fiziksel ve ruhsal gelişimine katkı sağlarken aynı zamanda sağlıklı birer birey olarak yetişmesine katkı sağlamak. Çocuğun gerek oyunlarla gerek disiplinle toplumsal kurallara uyum alışkanlığı kazandırmak. İşbirliği yaparak dayanışma ve paylaşmayı öğretmek.</p>
Kültürel ve sanatsal faaliyetler	<p>Çocuğun gelişiminde önemli bir yere sahip olan kültür ve sanatsal faaliyetlerle çocuğun hayata bakış açısını değiştirmek dünyayı ve evreni farklı gözle görebilmesini sağlamak. Toplumsal ilişkilerde saygı duyan ve saygı duyulan birer birey olmasını sağlamaktır.</p>

İnsan kaynakları faaliyetleri (mesleki gelişim faaliyetleri, personel etkinlikleri...)	Kurum Personelinin Mesleki gelişimi çalışmaları,Hizmetiçi Eğitim Faaliyetleri,İs Güvenliği ve Sağlığı Eğitimleri,İlkyardım Eğitimleri.
Okul aile birliği faaliyetleri	Kermes,Sabah kahvaltısı ve Hoş geldiniz etkinlikleri ile okul ekonomisine katkı,Eğitim toplantıları.
Öğrencilere yönelik faaliyetler	Öğrencilerin bilimsel, kültürel, sanatsal, sportif ve toplum hizmeti alanlarında ders dışı etkinlikler(Satranç-Güreş-Yüzme-Masa Tenisi-Açık Alan Tenisi-Voleybol-Futbol –Futsal-Keman kursları.Destekleme ve Yetiştirme Kursları-Destek Odası Eğitim çalışmaları.Meslekleri tanıtım Faaliyetler-Okul tanıtımları.Toplum hizmet i çalışmaları.Proje yarışmaları.Bahçede Geleneksel çocuk oyunları etkinlikleri.Tabiat Okulu ve mesleki yarışmalar.Sağlıklı Beslenme ve Obezite Eğitimi,Hijyen ,gıda güvenliği ve Bulaşıcı hastalıklar Eğitimi,Trafik ve uygulamaları eğitimi,Sivil savunma Acil Durum Tatbikatları,Akran zorbalığı ve Siber zorbalık eğitimi,Doğa,insan ve teknoloji kaynaklı (Deprem ,Sel ,Heyelan ,yangın .çığ ve salgın hastalıklar). Okul Sağlığı ve Güvenliği ile ilgili çalışmalar.Teknoloji bağımlılığı ile mücadele Eğitimi.Psikososyal Koruma ,Önleme ve Krize müdahale Eğitimi.Teknoloji Atölyeleri çalışmaları.
Ölçme değerlendirme faaliyetleri	Hazırbulunuşluk etkinliği ile ölçme,Ülke geneli ve ilçe bazında ölçmeler yapma.Ulusal ve Yerel proje ,araştırma yarışmalarıyla ,Kompozisyon,şiiir,resim yarışmalarıyla ölçme.Kütüphane den kitap alıp okuma yarışıyla ölçme..Devletin yaptığı ortak sınavlar ile ölçme. Yapılan ölçmelerin sonuçlarını değerlendirme.Yazılı ve sözlü değerlendirmelerle ölçme.
Öğrenme ortamlarına yönelik faaliyetler	Öğrenme kayıplarını Önleyici çalışmalar.Destekleme Yetiştirme kursları.dijital Platformlar aracılığıyla eğitime destek,Etkinliklerle ders içeriğini zenginleştirecek aktiviteler(Okuma saatleri,anlatım,drama)Hazırbulunuşluk etkinliği,
Ders dışı faaliyetler	Egzersiz Çalışmaları(Satranç-Güreş-Atletizm)Halk Eğitim kursları (Masa Tenisi-Keman Kursu) Yüzme ve Açık alan Tenisi faaliyetleri. Voleybol-Futsal ve Futbol takımları çalışmaları.

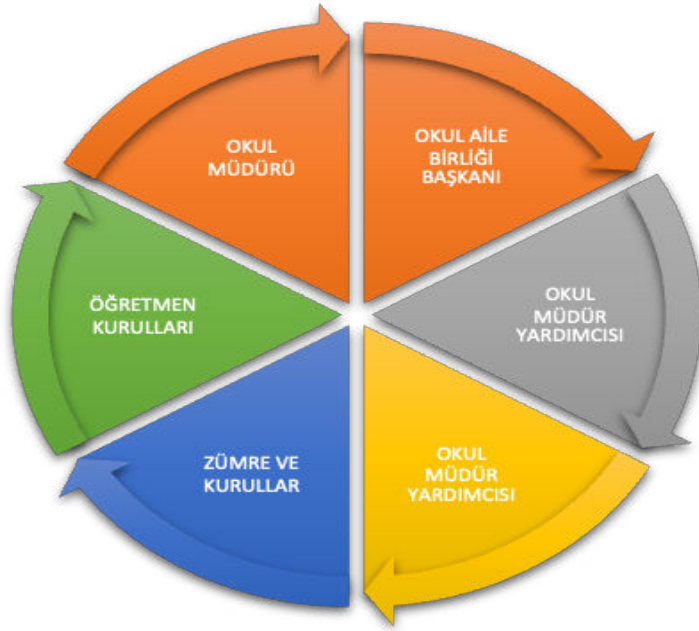
*Tabloda sıralanan faaliyet alanları örnek olarak sıralanmıştır. Okul/kurumlar tür ve yapılarına göre faaliyet alanlarını ve ürün /hizmetlerini belirleyeceklerdir.

2.6.PAYDAŞ ANALIZI

Paydaş analizi katılımcılığı sağlamanın en önemli aracıdır. İdarenin etkileşim içerisinde olduğu tarafların stratejik planla ilgili görüşlerin dikkate alınması, okul/kurum hizmetlerinden yararlananların ihtiyaçları doğrultusunda şekillendirilmesi ile stratejik planın paydaşlar tarafından sahiplenilmesini ve başarı düzeyinin artırılmasını sağlar.

Eğitim açısından paydaş, bir okulun veya kurumun ürün ve hizmetleriyle ilgisi olan, okul/kurumdan doğrudan veya dolaylı, olumlu ya da olumsuz yönde etkilenen veya okula ve kurumu etkileyen tüm tarafları içerir. Her bir paydaşın rolü okul/kurumun gelişimi için çok önemlidir. Başarılı bir okul/kurumun en hayati bileşeni, tüm paydaşların olumlu katılımıdır. Paydaşlar iç paydaşlar ve dış paydaşlar olarak sınıflandırılır.

Paydaşlarımızın görüşleri anket, toplantı, dilek ve istek kutuları, elektronik ortamda iletilen önerilerde dâhil olmak üzere çeşitli yöntemlerle sürekli olarak alınmaktadır.



Paydaş anketlerine ilişkin ortaya çıkan temel sonuçlara altta yer verilmiştir :

Katılımcılık stratejik planlamanın temel unsurlarından biridir. Kurumlar için etkileşimde oldukları tarafların görüşlerinin alınması, yararlanıcıların ihtiyaçlarına cevap verecek nitelikte sürdürülebilir politikalar geliştirilebilmesi, tarafların hazırlanan stratejik planı ve buna bağlı olarak gerçekleştirilecek faaliyet ve projeleri sahiplenmesi ve kurumun kendini içeriden ve dışarıdan nasıl değerlendirildiğine ilişkin bilgi alabilmesi açısından büyük önem taşımaktadır. Paydaş analizi bu bağlamda planlama sürecinde katılımcılığın sağlandığı ve taraflara ulaşılarak görüşlerinin alındığı önemli bir aşamadır.

Okulumuz paydaş analizi çalışmaları kapsamında öncelikle ürün, hizmetler ve faaliyet alanlarından yola çıkılarak paydaş listesi hazırlanmıştır. Söz konusu listenin hazırlanmasında temel olarak kurumun mevzuatı, teşkilat şeması, yasal yükümlülüklerle bağlı olarak belirlenen faaliyet alanları ve Cumhuriyet Ortaokulu 2019-2023 Stratejik Planından yararlanılmıştır.

Stratejik Planlama Ekibi Stratejik Planını hazırlarken yapmış olduğu toplantılarda oluşturulan beyin fırtınası ile paydaşların belirlenmesi, belirlenen paydaşların etkisi konusunda değerlendirmeler yapmışlardır. Bu çalışmalar kapsamında Memnuniyet sonuçları önemli etken olmuştur. Öz değerlendirme sonuçları güçlü ve zayıf yönlerimizin belirlenmesinde önemli bir yer almıştır.

Paydaş anketlerine ilişkin ortaya çıkan temel sonuçlara altta yer verilmiştir:

Öğrenci Anketi Sonuçları:

“İç Paydaş Öğrenci görüş ve değerlendirmeleri” anket formu doğrultusunda öğrenci memnuniyet anketi uygulanmıştır. Memnuniyet anketi sonuç ve yüzdelik sonuç olarak aşağıdaki gibidir.

ÖĞRENCİ ANKETİ SONUÇLARI

ÖĞRENCİ MEMNUNİYET ANKETİ		ANKET SONUCU	
SIRA NO	GÖSTERGELER	SONUÇ	SONUÇ %
1	İhtiyaç duyduğumda okul çalışanlarıyla rahatlıkla görüşebiliyorum.	4,76	95,00
2	Okul müdürü ile ihtiyaç duyduğumda rahatlıkla konuşabiliyorum.	4,75	95,00
3	Okulun rehberlik servisinden yeterince yararlanabiliyorum.	4,73	95,00
4	Okula ilettiğimiz öneri ve isteklerimiz dikkate alınır.	4,73	95,00
5	Okulda kendimi güvende hissediyorum.	4,93	99,00
6	Okulda öğrencilerle ilgili alınan kararlarda bizlerin görüşleri alınır.	4,64	93,00
7	Öğretmenler yeniliğe açık olarak derslerin işlenişinde çeşitli yöntemler kullanmaktadır.	4,80	96,00
8	Derslerde konuya göre uygun araç gereçler kullanılmaktadır.	4,85	97,00
9	Teneffüslerde ihtiyaçlarımı giderebiliyorum.	4,86	97,00
10	Okulun içi ve dışı temizdir.	4,76	95,00
11	Okulun binası ve diğer fiziki mekanlar yeterlidir.	4,53	91,00
12	Okul kantininde satılan malzemeler sağlıklı ve güvenlidir.	4,10	82,00
13	Okulumuzda yeterli miktarda sanatsal ve kültürel faaliyetler düzenlenmektedir.	4,64	93,00
GENEL DEĞERLENDİRME		4,70	93,98

TABLO 11: ÖĞRENCİ MEMNUNİYET ANKETİ

Ankete 312 öğrenci katılmıştır. 16 maddelik olan ankette, genel memnuniyet oranı % 88,10 olup düzeyi iyidir.

Öğretmen Anketi Sonuçları:

"İç Paydaş Öğretmen görüş ve değerlendirmeleri" anket formu doğrultusunda öğrenci memnuniyet anketi uygulanmıştır. Memnuniyet anketi sonuç ve yüzdeler sonu olarak ařağıdaki gibidir.

ÖĞRETMEN ANKETİ SONUÇLARI

ÖĞRETMEN MEMNUNİYET ANKETİ		ANKET SONUCU	
SIRA NO	GÖSTERGELER	SONUÇ	SONUÇ %
1	Okulumuzda alınan kararlar, alıřanların katılımıyla alınır.	4,72	94,00
2	Kurumdaki tüm duyurular alıřanlara zamanında iletilir.	4,90	98,00
3	Her türlü ödüllendirmede adil olma, tarafsızlık ve objektiflik esastır.	4,51	90,00
4	Kendimi, okulun deęerli bir üyesi olarak görürüm.	4,64	93,00
5	alıřtığım okul bana kendimi geliştirme imkânı tanımaktadır.	4,77	95,00
6	Okul, teknik araç ve gere yönünden yeterli donanıma sahiptir.	4,67	93,00
7	Okulda alıřanlara yönelik sosyal ve kültürel faaliyetler düzenlenir.	4,67	93,00
8	Okulda öğretmenler arasında ayırım yapılmamaktadır.	4,59	92,00
9	Okulumuzda yerelde ve toplum üzerinde olumlu etki bırakacak alıřmalar yapmaktadır.	4,95	99,00
10	Yöneticilerimiz, yaratıcı ve yeniliki düşüncelerin üretilmesini teşvik etmektedir.	4,90	98,00
11	Yöneticiler, okulun vizyonunu, stratejilerini, iyileştirmeye açık alanlarını vs. alıřanlarla paylaşır.	4,92	98,00
12	Okulumuzda sadece öğretmenlerin kullanımına tahsis edilmiş yerler yeterlidir.	4,62	92,00
13	Alanıma ilişkin yenilik ve gelişmeleri takip eder ve kendimi güncellerim.	4,82	96,00
GENEL DEĞERLENDİRME		4,74	94,87

TABLO 12: ÖĞRETMEN MEMNUNİYET ANKETİ

Ankete 38 Öğretmen katılmıştır.16 maddelik ankette ,genel memnuniyet oranı % 91 olup katılım düzeyi iyidir.

Veli Anketi Sonuçları

VELİ MEMNUNİYET ANKETİ		ANKET SONUCU	
SIRA NO	GÖSTERGELER	SONUÇ	SONUÇ %
1	İhtiyaç duyduğumda okul çalışanlarıyla rahatlıkla görüşebiliyorum.	4,5	93,02
2	Bizi ilgilendiren okul duyurularını zamanında öğreniyorum.	4,3	93,95
3	Öğrencimle ilgili konularda okulda rehberlik hizmeti alabiliyorum.	3,8	91,86
4	Okula ilettiğim istek ve şikâyetlerim dikkate alınıyor.	4,3	89,53
5	Öğretmenler yeniliğe açık olarak derslerin işlenişinde çeşitli yöntemler kullanmaktadır.	4,2	93,95
6	Okulda yabancı kişilere karşı güvenlik önlemleri alınmaktadır.	3,8	96,51
7	Okulda bizleri ilgilendiren kararlarda görüşlerimiz dikkate alınır.	4,3	89,53
8	E-Okul Veli Bilgilendirme Sistemi ile okulun internet sayfasını düzenli olarak takip ediyorum.	4,1	93,26
9	Çocuğumun okulunu sevdiğini ve öğretmenleriyle iyi anlaştığını düşünüyorum.	4,3	97,91
10	Okul, teknik araç ve gereç yönünden yeterli donanıma sahiptir.	4,5	87,91
11	Okul her zaman temiz ve bakımlıdır.	4,4	91,63
12	Okulun binası ve diğer fiziki mekânlar yeterlidir.	4,3	80,70
13	Okulumuzda yeterli miktarda sanatsal ve kültürel faaliyetler düzenlenmektedir.	4,4	86,98
GENEL DEĞERLENDİRME		4,2	85,69

TABLO 13: VELİ MEMNUNİYET ANKETİ

Ankete 231 veli katılmıştır. 16 maddelik olan ankette, genel memnuniyet oranı % 85.73 olup düzeyi iyidir.

Genel Memnuniyet Oranlarımız:

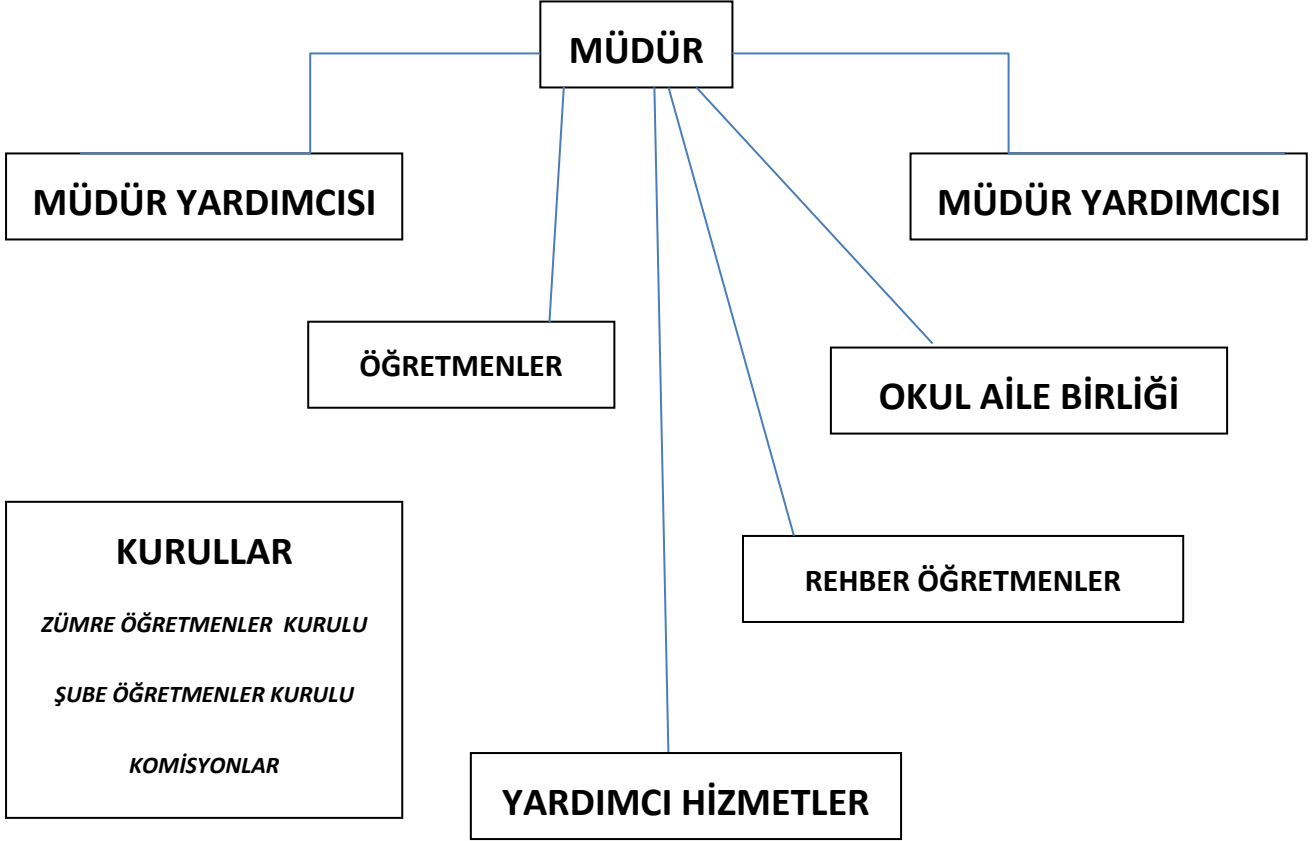
Öğretmen memnuniyeti 91, Öğrenci memnuniyeti 88,10, Veli memnuniyeti 85,73 olduğu görülmektedir. Geçmiş yıllarda memnuniyet oranlarını kurumsal olarak tespit edip belirlememiz okulumuz adına avantajlı bir durum ortaya koymuştur.

Memnuniyet oranlarının birbirine yaklaştırılması hususunda geçmişte yaptığımız çalışmaların devamına karar verilmesi sonucu ortaya çıkmıştır.

Hangi faaliyetlerimiz ve hizmetlerimizin memnuniyet düzeyi, olumlu ve olumsuz yönlerimiz, geliştirmemiz gereken yönlerimiz, Cumhuriyet Ortaokulundan beklentiler, diğer hizmetleri veya faaliyetlerine ilişkin bilgi düzeyi, son stratejik plan çerçevesinde okulumuzun yaptığı başarılı çalışmalar ve başaramadığımız çalışmalar ile ilgili sorular sorulmuş, alınan görüşler GZFT analizi içerisinde yer almış, ayrıca misyonumuz, vizyonumuz ve temel değerlerimizin belirlenmesinde kullanılarak geçmiş stratejik plandaki misyon ,vizyon ve temel değerlerin devamı yönünde görüş oluşmuştur.

2.7.OKUL/KURUM İÇİ ANALİZ

2.7.1.TEŞKİLAT ŞEMASI



Tablo 4.Okul/Kurum İçi Analiz İçerik Tablosu

Okul/Kurum İçi	Analiz İçerik Tablosu		
Öğrenci sayıları	Sınıf kademeleri, 5.sınıf:218 6.sınıf:263 7.sınıf:211 8.sınıf:202 Özel Eğitim Sınıfı Öğrencileri: 16 kaynaştırma öğrencileri: 51 öğrenci yabancı uyruklu öğrenciler: 3 öğrenci		
Akademik başarı verileri	2021 yılı: Fen Lisesi:44 Anadolu Lisesi :92 MeslekiEğitim Prog:63	20222 yılı: Fen Lisesi: 42 Anadolu Lisesi :22 MeslekiEğitim Prog: 73	2023 yılı: Fen Lisesi:42 Anadolu Lisesi :35 MeslekiEğitim Prog:70
Sosyal-kültürel-bilimsel vesportif başarı verileri	Belirtilen alanlarda yarışma ödülleri ya da lisansları olan öğrencilere dairsayısal verileri kapsamalıdır.		
Öğrenme stilleri envanteri	Okul rehberlik servisi tarafından uygulanmaktadır.		
Devam-devamsızlık verileri	I. UYARI 5 GÜN : 125 II. UYARI 10 GÜN : 37 III. UYARI 15 GÜN : 13 IV. UYARI 30 GÜN : 0		
Okul disiplini etkileyen faktörler anketi	Okul rehberlik servisi tarafından uygulanmaktadır.		
İnsan kaynakları verileri	İdareci : 3 Öğretmen : 69 (4 ÖĞRETMEN YÜKSEKLİSANS) destek personeli : 2		
Öğretmenlerin hizmet içi eğitime katılma oranları	%100		

Öğrenme ortamı verileri

Okul Bölümleri *		Özel Alanlar	Var	Yok
Okul Kat Sayısı	5	Çok Amaçlı Salon		X
Derslik Sayısı	41	Çok Amaçlı Saha		X
Derslik Alanları (m2)	1312	Kütüphane	X	
Kullanılan Derslik Sayısı	41	Fen Laboratuvarı	X	
Şube Sayısı	41	Bilgisayar Laboratuvarı	X	
İdari Odaların Alanı (m2)	80	İş Atölyesi		X
Öğretmenler Odası (m2)	78	Beceri Atölyesi	X	
Okul Oturum Alanı (m2)	7111	Pansiyon		X
Okul Bahçesi (Açık Alan)(m2)	5111	Kapalı Spor Salonu	X	
Okul Kapalı Alan (m2)	2000			
Sanatsal, bilimsel ve sportif amaçlı toplam alan (m ²)	450			
Kantin (m2)	55			
Tuvalet Sayısı	20			
Diğer (.....)				
Okul/kurum ortamını değerlendirme anketi	Okul rehberlik servisi tarafından uygulanmaktadır.			

2.7.2. İNSAN KAYNAKLARI

Okul/kurumun hedefleriyle uyumlu, kurumsal ve bireysel performans için kritik olan bilgi, beceri ve tutumların tümünü kapsamalıdır. Personele ilişkin nicel veriler ile personelin sahip olduğu niteliklerin analizi yapılmalıdır.

Okul/kurumda çalışanlar ve görevleri belirlenir. Ayrıca;

- Kurumun sahip olduğu toplam norm kadro sayısı:**70**
- Çalışan toplam personel sayısı: **74**
- İhtiyaç duyulan branşlar ve ihtiyaç sayısı: Beden Eğitimi **1**
- Buna bağlı olarak yapılan istihdam sayısı: 0
- Personelin nasıl atandığı: Bakanlık Ataması
- Varsa geçici personelin alındığı kaynağı : Yok
- Kadrosu olmayıp da sözleşmeli çalıştırılan personelin sayısı: 0
- Eğitim düzeyi, gönüllü olarak aldığı diğer görevler: **4 Yüksek Lisans, 68 Lisans**
- Okul/kuruma son -en az- iki yılda gelen giden personel sayısı mümkün ise neden okul/kurumdan tayin istedikleri: 10 gelen , 3 giden (**istek**)
- Ortalama okulda çalışma yılı: **8**
- Ortalama hizmet içi eğitim saati: **5**
- Çalışana verilen ödül ve ceza sayısı : **Ceza : 1, Ödül : 72**
- Okul/kurumda çalışan yönetici, öğretmen, diğer personelin görevlerinin neler olduğu belirlenmelidir.

(Bu Bölümde verilen tablolar örneklendirmek amacıyla verilmiştir. Okul/kurum tablo çeşitliğini sağlayabilir.)

Tablo 5. Çalışanların Görev Dağılımı

Çalışanın Ünvanı	Görevleri
Okul /Kurum Müdürü	OKUL MÜDÜRÜ, bir okulun en üst düzey yöneticisi olarak görev yapar. Okul müdürleri, öğretmenleri, personeli, öğrencileri ve velileri yönetir ve okulun günlük işleyişini denetler. Okul müdürleri, eğitim programlarını, öğretim metotlarını ve okul hedeflerini belirler ve bu hedeflerin gerçekleştirilmesi için çalışırlar.
Müdür Yardımcısı	Okul müdür yardımcısı ne iş yapar sorusuna genel olarak, okulla ilgili yönetim işlerine destek olur cevabı verilebilir. Okulun her türlü yazışma, yönetim, güvenlik, bakım, beslenme ve etkinlik gibi işleri ile ilgilendir. Müdür tarafından verilen görevleri yerine getirir.
Öğretmenler	ÖĞRETMEN, eğitim kurumlarında öğrencilere ders veren kişidir. Öğretmenler, öğrencilerin öğrenme potansiyelini ortaya çıkarmak, öğrencileri eğitmek, yeteneklerini geliştirmek ve onları gelecekteki hayatlarına hazırlamak için çalışırlar.
Yönetim İşleri ve Büro Memuru	Büro memuru bağlı bulunduğu kurumda ofis ve bürodaki genel işleyişi düzenlemek, kurum içi ve kurum dışı yazışmaları yapmak, dosyalamak, saklamak
Yardımcı Hizmetler Personeli	657 Sayılı Kanun çerçevesinde kendilerine tanımlanan alanların temizliği ni yapar, okul eşyalarını (sandalye, masa, sıra, dolap vb.) taşıma işlerini gerçekleştirir ve amirleri tarafından verilen diğer görevleri yerine getirir.

Tablo 6. İdari Personelin Hizmet Süresine İlişkin Bilgiler

Hizmet Süreleri	2023 Yıl İtibarıyla	
	Kişi Sayısı	%
1-4 Yıl		
5-6 Yıl		
7-10 Yıl		
10.....Üzeri	3	100

Tablo 7. Okul/Kurumda Oluşan Yönetici Sirkülasyonu Oranı

	Yıl İçerisinde Okul/Kurumdan Ayrılan Yönetici Sayısı			Yıl İçerisinde Okul/Kurumda Göreve Başlayan Yönetici Sayısı		
	2021	2022	2023	2021	2022	2023
TOPLAM	1	1	1	1	1	1

Tablo 8. İdari Personelin Katıldığı Hizmet İçi Programları

Adı ve Soyadı	Görevi	Katıldığı Çalışmanın Adı	Katıldığı Yıl	Belge No
Yıldızhan ÇELİKER	Müdür	Bağımlılıkla Mücadele Semineri 1 Zaman Yönetimi Semineri	2023	
Ergin YILMAZ	Müdür Yardımcısı	Bağımlılıkla Mücadele Semineri 1 MEB Birim Amirlerinin Öğretmen Bilgilendirme Semineri	2023	
Ferdi ALABAŞ	Müdür Yardımcısı	İş Sağlığı ve Güvenliği İlkyardım Eğitimi	2023	

Tablo 9. Öğretmenlerin Hizmet Süreleri (Yıl İtibarıyla)

Hizmet Süreleri	Branşı	Kadın	Erkek	Hizmet Yılı	Toplam
1-3 Yıl	Din Kültürü	1		4 yıl	1
4-6 Yıl	Müzik		1		1
7-10 Yıl	Bilişim Özel Eğitim Din Kültürü Türkçe Yabancı Dil	6	2		8
11-15 Yıl	Türkçe Matematik Fen Bilimleri Yabancı Dil	6	1		7
16-20	Türkçe Matematik Fen Bilimleri Yabancı Dil Sosyal Bilgiler	13	10		23
20 ve üzeri	Türkçe Matematik Fen Bilimleri Yabancı Dil Sosyal Bilgiler Bilişim Teknolojileri	12	22		34

Tablo 10. Kurumda Gerçekleşen Öğretmen Sirkülasyonunun Oranı

	Yıl İçerisinde Kurumdan Ayrılan Öğretmen Sayısı			Yıl İçerisinde Kurumda Göreve Başlayan Öğretmen Sayısı		
	2021	2022	2023	2021	2022	2023
TOPLAM	2	1	3	2	1	3

Tablo 11. Öğretmenlerin Katıldığı Hizmet İçi Eğitim Programları

Adı ve Soyadı	Branşı	Katıldığı Çalışmanın Adı	Katıldığı Yıl	Belge No
AHMET GEGEK	TÜRKÇE	İş Sağlığı ve Güvenliği	2023	
ALPER YILDIRIM	TÜRKÇE	İş Sağlığı ve Güvenliği	2023	
CENGİZ EROL	TÜRKÇE	İş Sağlığı ve Güvenliği	2023	
FİLİZ YALCIN BAKICI	TÜRKÇE	İş Sağlığı ve Güvenliği	2023	
MURAT DEMİRÖRS	TÜRKÇE	İş Sağlığı ve Güvenliği	2023	
CEVAT ÇARŞANBA	TÜRKÇE	İş Sağlığı ve Güvenliği	2023	
SEMA ONAT	TÜRKÇE	İş Sağlığı ve Güvenliği	2023	
ALİ KÜÇÜKAYDIN	TÜRKÇE	İş Sağlığı ve Güvenliği	2023	
HALİL YILMAZ	TÜRKÇE	İş Sağlığı ve Güvenliği	2023	
AYŞE YANIK	TÜRKÇE	İş Sağlığı ve Güvenliği	2023	
HATİCE UZALDI	MATEMATİK	İş Sağlığı ve Güvenliği	2023	
İREM DERELİ	MATEMATİK	İş Sağlığı ve Güvenliği	2023	
MUSTAFA DİNÇER	MATEMATİK	İş Sağlığı ve Güvenliği	2023	
NEVİN DEMİR	MATEMATİK	İş Sağlığı ve Güvenliği	2023	
ÖZGÜL KIZILOZ	MATEMATİK	İş Sağlığı ve Güvenliği	2023	
RAMAZAN ALAN	MATEMATİK	İş Sağlığı ve Güvenliği	2023	
SELDA İNAM	MATEMATİK	İş Sağlığı ve Güvenliği	2023	
MUSTAFA ACER	MATEMATİK	İş Sağlığı ve Güvenliği	2023	
ÖZDEM AKYÜZ	MATEMATİK	İş Sağlığı ve Güvenliği	2023	
NURGÜL ACER	MATEMATİK	İş Sağlığı ve Güvenliği	2023	
NERGİS OKUR	MATEMATİK	İş Sağlığı ve Güvenliği	2023	
AYÇİN HANCI	FEN BİLİMLERİ	İş Sağlığı ve Güvenliği	2023	
ESRA TOPCU	FEN BİLİMLERİ	İş Sağlığı ve Güvenliği	2023	
LATİFE AKDAĞ	FEN BİLİMLERİ	İş Sağlığı ve Güvenliği	2023	
ERGİN AKTAŞ	FEN BİLİMLERİ	İş Sağlığı ve Güvenliği	2023	
ÖZGE TUNCEL	FEN BİLİMLERİ	İş Sağlığı ve Güvenliği	2023	
OĞUZ TÜRKMEN	FEN BİLİMLERİ	İş Sağlığı ve Güvenliği	2023	
VELİ ACICI	FEN BİLİMLERİ	İş Sağlığı ve Güvenliği	2023	
AYCAN KARAMAN		İş Sağlığı ve Güvenliği	2023	
SELİM ERCAN SÜZER	FEN BİLİMLERİ	İş Sağlığı ve Güvenliği	2023	
PINAR ÖZSOY	FEN BİLİMLERİ	İş Sağlığı ve Güvenliği	2023	
GÖKÇE SERAY ARSLAN	SOSYAL BİLGİLER	İş Sağlığı ve Güvenliği	2023	
MURAT TANER	SOSYAL BİLGİLER	İş Sağlığı ve Güvenliği	2023	
NURCAN ÇAKMAK	SOSYAL BİLGİLER	İş Sağlığı ve Güvenliği	2023	
SÜLEYMAN KÖKDEN	SOSYAL BİLGİLER	İş Sağlığı ve Güvenliği	2023	

AYŞE MUTLUBAŞ	SOSYAL BİLGİLER	İş Sağlığı ve Güvenliği	2023	
BÜLENT DUYGUOĞLU	SOSYAL BİLGİLER	İş Sağlığı ve Güvenliği	2023	
AYŞE MUHAN	İNGİLİZCE	İş Sağlığı ve Güvenliği	2023	
İSMAİL ORUÇOĞLU	İNGİLİZCE	İş Sağlığı ve Güvenliği	2023	
MERYEM TARHAN	İNGİLİZCE	İş Sağlığı ve Güvenliği	2023	
TARIK KÖKTÜRK	İNGİLİZCE	İş Sağlığı ve Güvenliği	2023	
BELGİN ALBUZ	İNGİLİZCE	İş Sağlığı ve Güvenliği	2023	
NAZMIYE ATAMAN	İNGİLİZCE	İş Sağlığı ve Güvenliği	2023	
MUHAMMED KAYA	İNGİLİZCE	İş Sağlığı ve Güvenliği	2023	
SEVİL AYBIKE TIRAKI	İNGİLİZCE	İş Sağlığı ve Güvenliği	2023	
HÜSEYİN BACAK	DİN KÜL. ve Ahlak Bilgisi	İş Sağlığı ve Güvenliği	2023	
İBRAHİM KÜRŞAT EKER	DİN KÜL. ve Ahlak Bilgisi	İş Sağlığı ve Güvenliği	2023	
SERKAN USLU	DİN KÜL. ve Ahlak Bilgisi	İş Sağlığı ve Güvenliği	2023	
ELİF SARI	DİN KÜL. ve Ahlak Bilgisi	İş Sağlığı ve Güvenliği	2023	
SÜMEYRA USLU		İş Sağlığı ve Güvenliği	2023	
ELİF AYDOĞAN	GÖRSEL SANATLAR	İş Sağlığı ve Güvenliği	2023	
NURAY TOKSOY	GÖRSEL SANATLAR	İş Sağlığı ve Güvenliği	2023	
BİLKAY GÜNER	TEKNOLOJİ TASARIM	İş Sağlığı ve Güvenliği	2023	
Gülşen ZEREN ULUS	TEKNOLOJİ TASARIM	İş Sağlığı ve Güvenliği	2023	
ERKAN GÜNEL	BEDEN EĞİTİMİ ÖĞRT.	İş Sağlığı ve Güvenliği	2023	
MEHMET BAHADIR DEMİRBAŞ	BEDEN EĞİTİMİ ÖĞRT.	İş Sağlığı ve Güvenliği	2023	
ÖĞUZ TANER TARHAN	BEDEN EĞİTİMİ ÖĞRT.	İş Sağlığı ve Güvenliği	2023	
FİKRET SAKA	BEDEN EĞİTİMİ ÖĞRT.	İş Sağlığı ve Güvenliği	2023	
ÜMÜS GEKEKOĞLU	BİLİŞİM TEKNOJİLERİ	İş Sağlığı ve Güvenliği	2023	
HAKAN KESKİN	BİLİŞİM TEKNOJİLERİ	İş Sağlığı ve Güvenliği	2023	
SÜLEYMAN FIRAT DEMİRBAŞ	MÜZİK	İş Sağlığı ve Güvenliği	2023	
GİZEM DERELİOĞLU	MÜZİK	İş Sağlığı ve Güvenliği	2023	
ELİF ATLI KAVARACI	REHBER ÖĞRETMEN	İş Sağlığı ve Güvenliği	2023	
AYGÜL BAYRAK	REHBER ÖĞRETMEN	İş Sağlığı ve Güvenliği	2023	
PINAR ÜSTÜNDAĞ	ÖZEL EĞİTİM	İş Sağlığı ve Güvenliği	2023	
ZEYNEP ŞENGÜN	ÖZEL EĞİTİM	İş Sağlığı ve Güvenliği	2023	
FERİT YILMAZ	ÖZEL EĞİTİM	İş Sağlığı ve Güvenliği	2023	
NESLİHAN BURUŞ	ÖZEL EĞİTİM	İş Sağlığı ve Güvenliği	2023	

Tablo 12. Kurumdaki Mevcut Hizmetli/ Memur Sayısı

	Görevi	Erkek	Kadın	Eğitim Durumu	Hizmet Yılı	Toplam
1	Memur	1		Lisans	9	
2	Hizmetli	1		Ortaokul	37	
3	Hizmetli		1	Lise	26	
4					
5						
6						

Tablo 13. Çalışanların Görev Dağılımı

Çalışanın Ünvanı	Görevleri
Okul /Kurum Müdürü	OKUL MÜDÜRÜ, bir okulun en üst düzey yöneticisi olarak görev yapar. Okul müdürleri, öğretmenleri, personeli, öğrencileri ve velileri yönetir ve okulun günlük işleyişini denetler. Okul müdürleri, eğitim programlarını, öğretim metotlarını ve okul hedeflerini belirler ve bu hedeflerin gerçekleştirilmesi için çalışırlar.
Müdür Yardımcısı	Okul müdür yardımcısı ne iş yapar sorusuna genel olarak, okulla ilgili yönetim işlerine destek olur cevabı verilebilir. Okulun her türlü yazışma, yönetim, güvenlik, bakım, beslenme ve etkinlik gibi işleri ile ilgilenir. Müdür tarafından verilen görevleri yerine getirir.
Öğretmenler	ÖĞRETMEN, eğitim kurumlarında öğrencilere ders veren kişidir. Öğretmenler, öğrencilerin öğrenme potansiyelini ortaya çıkarmak, öğrencileri eğitmek, yeteneklerini geliştirmek ve onları gelecekteki hayatlarına hazırlamak için çalışırlar.
Yardımcı Hizmetler Personeli	657 Sayılı Kanun çerçevesinde kendilerine tanımlanan alanların temizliği ni yapar, okul eşyalarını (sandalye, masa, sıra, dolap vb.) taşıma işlerini gerçekleştirir ve amirleri tarafından verilen diğer görevleri yerine getirir.

Tablo 14. Okul/kurum Rehberlik Hizmetleri

Mevcut Kapasite				Mevcut Kapasite Kullanımı ve Performans					
Psikolojik Danışman Norm Sayısı	Görev Yapan Psikolojik Danışman Sayısı	İhtiyaç Duyulan Psikolojik Danışman Sayısı	Görüşme Odası Sayısı	Danışmanlık Hizmeti Alan			Rehberlik Hizmetleri ile İlgili Düzenlenen Eğitim/Paylaşım Toplantısı vb. Faaliyet Sayısı		
				Öğrenci Sayısı	Öğretmen Sayısı	Veli Sayısı	Öğretmenlere Yönelik	Öğrencilere Yönelik	Velilere Yönelik
2	2	0	2	907	69	850	3	8	5

2.7.3.TEKNOLOJİK DÜZEY

Tablo 15. Teknolojik Araç-Gereç Durumu

Araç-Gereçler	2021	2022	2023	İhtiyaç
Masaüstü Bilgisayar sayısı	16	16	16	
Akıllı Tahta Sayısı	49	49	49	
Taşınabilir Bilgisayar Sayısı	6	6	6	
Fotokopi Makinası Sayısı	3	3	3	
Yazıcı	6	6	6	
Tarayıcı	1	x	x	
Projeksiyon	x	1	1	
Kamera	x	12	16	

Okul/kurumun fiziki mekânlar açısından mevcut ve ihtiyaç durumunun da ortaya konulması gerekmektedir.

Tablo 16. Fiziki Mekân Durumu

Fiziki Mekân	Var	Yok	Adedi	İhtiyaç	Açıklama
Öğretmen Çalışma Odası	Var		2		
Ekipman Odası	Var		1		
Kütüphane	Var		1		
Rehberlik Servisi	Var		2		
Resim Odası	Var		2		
Müzik Odası	Var		1		
Çok Amaçlı Salon	Var		1		
Spor Salonu	Var		1		

2.7.4. MALI KAYNAKLAR

Kurumun mali kaynakları, bütçe büyüklüğü, döner sermaye, okul-aile birliği gelirleri, kantin vb. gelirler ve harcama kalemleri ortaya konulur. Bütçe işlemlerinin kim tarafından yürütüldüğü belirtilir. Enflasyon oranı da dikkate alınarak plan dönemi boyunca gerçekleşecek kaynak artışı tahmini olarak belirlenir.

Tablo 17. Kaynak Tablosu

Kaynaklar	2024	2025	2026	2027	2028
Genel Bütçe	325.000	406.250	507.810	634.760	793.260
Okul Aile Birliği	100.000	125.000	156.025	195.000	243.500
Özel İdare					
Kira Gelirleri					
Döner Sermaye					
Dış Kaynak/Projeler					
Diğer					
TOPLAM	425.000	531.250	663.835	829.760	1.036.760

Tablo 18. Harcama Kalemler

Harcama Kalemi	Çeşitleri
Onarım	97.000
Sosyal-sportif faaliyetler	20.000
Temizlik	114.000
İletişim	6.000
Kırtasiye	80.000

Tablo 19. Gelir-Gider Tablosu

YILLAR	2021		2022		2023	
	GELİR	GİDER	GELİR	GİDER	GELİR	GİDER
Temizlik	30.000	30.000	60.000	60.000	114.000	114.000
Küçük Onarım	15.000	15.000	30.000	30.000	60.000	60.000
Bilgisayar Harcamaları	6.000	6.000	8.000	8.000	10.000	10.000
Büro Makinaları Harcamaları	5.000	5.000	10.000	10.000	15.000	15.000
Telefon	6.000	6.000	12.000	12.000	24.000	24.000
Sosyal Faaliyetler	5.000	5.000	10.000	10.000	20.000	20.000
Kırtasiye	20.000	20.000	40.000	40.000	80.000	80.000
GENEL	87.000	87.000	170.000	170.000	323.000	323.000

2.7.5. İSTATİSTİKİ VERİLER

	2021	2022	2023
Genel mevcut	847	853	860
Ortalama sınıf mevcudu	22	23	25
Mevcudu en fazla olan sınıf mevcudu sayısı	23	24	26
Mevcudu en az olan sınıf mevcudu sayısı	21	22	24
Kaynaştırma eğitimine tabi öğrenci sayısı	58	62	67

	2021	2022	2023
Kurs açılan dersler	Türkçe Matematik Fen bilimleri Sosyal Bilgiler Yabancı dil DİKAB	Türkçe Matematik Fen bilimleri Sosyal Bilgiler Yabancı dil DİKAB	Türkçe Matematik Fen bilimleri Sosyal Bilgiler Yabancı dil DİKAB
Katılan öğrenci sayısı	150	152	156
Görev alan öğretmenlerin sayısı	29	30	31
Kursun akademik başarıya olan katkısı	Akademik başarıyı artırmaktadır.		

	2021	2022	2023
Ulusal düzeyde yapılan sınavlarda başarı sağlayan öğrenci sayısı	Fen Lisesi:44 Anadolu Lisesi :92 MeslekiEğitim Prog:63	Fen Lisesi: 42 Anadolu Lisesi :22 MeslekiEğitim Prog: 73	Fen Lisesi:42 Anadolu Lisesi :35 MeslekiEğitim Prog:70
İl başarı sırası	3	4	3
Sınıfını doğrudan geçen öğrenci oranı	%100	%100	%100
Sınıf tekrarı yapan öğrenci oranı	0	0	0

	2021	2022	2023
Okul/kurumda yapılan sosyal faaliyetler	Kutlamalar Anma Günü Kermes Kahvaltı	Kutlamalar Anma Günü Kermes Kahvaltı	Kutlamalar Anma Günü Kermes Kahvaltı
Bunlarda görev alan öğretmen sayısı	20	25	30
Öğrenci velilerin sayısı	50	55	60
Katılım oranı	%100	%100	%100
	2021	2022	2023

Okul/kurumda yapılan kültürel faaliyetler	Gezi Sergi Mezuniyet Konser	Gezi Sergi Mezuniyet Konser	Gezi Sergi Mezuniyet Konser
Bunlarda görev alan öğretmen sayısı	27	28	29
Öğrenci velilerin sayısı	200	225	250
Katılım oranı	%100	%100	%100

	2021	2022	2023
Okul/kurumun bilimsel araştırmalar	2	2	3

	2021	2022	2023
Okul/kurumun bilimsel yayınlar	0	0	0

	2021	2022	2023
Hangi branşlarda takım oluşturulduğu	Voleybol Futbol Atletizim Güreş Masa tenisi Açık alan tenisi Yüzme Futsal	Voleybol Futbol Atletizim Güreş Masa tenisi Açık alan tenisi Yüzme Futsal	Voleybol Futbol Atletizim Güreş Masa tenisi Açık alan tenisi Yüzme Futsal
antrenör sayısı	8	8	8
lisanslı öğrenci sayısı	49	53	58
alanda kazanılan başarılar	İl elemelerine katılım sağlanmıştır. Atletizmde il birincisi olarak bölge elemelerine katılım sağlandı.		
mezun olduktan sonra spora devam eden öğrenci sayısı	3	4	5

	2021	2022	2023
öğrencilerin devamsızlık ortalaması	5 gün	5 gün	5 gün
devamsızlıktan kalan öğrenci sayısı	0	0	0
bu yıl sürekli devamsızlık yapan öğrenci sayısı	0	0	0
öceden devamsız olup da devamı sağlanan öğrenci sayısı	3	2	2

YAYIN - İLETİŞİM VE KÜTÜPHANECİLİK KULÜBÜ	Okul Panosu
SANATSAL FAALİYETLER KULÜBÜ	Okul Korosu
SPORTİF FAALİYETLER KULÜBÜ	İl Spor müsabakalarına katılım.
AFETE HAZIRLIK KULÜBÜ	Tatbikatlar.(Deprem -Yangın –Sel)
GEZİ TANITMA VE TURİZM KULÜBÜ	Ankara-Çanakkale Gezileri
KAN BAĞIŞI- KIZILAY KULÜBÜ	Kan Bağışı Kampanyası (Velilere)
SAĞLIK TEMİZLİK VE YEŞİLAY KULÜBÜ	Okul Panosu
TRAFİK KULÜBÜ	Jandarma-Polis Uygulamalarına katılım.Panel
E-TWİNING VE AB PROJE KULÜBÜ	Okul Panosu E-Twining katılımı
MEDENİYET VE DEĞERLER KULÜBÜ	Okul panosu
BİLİNÇLİ TÜKETİCİLİK KULÜBÜ	Okul Panosu

personelin sevk alma durumu	0
zorunlu izinler hariç alınan izin süreleri,	0
sevk alma sıklığı	0
haftalık sevk sayısı	0
alınan rapor sayısı	3

Rehberlik hizmetlerinden yararlanan öğrenci sayısı	250
Diğer faaliyetleri	Tüm Sınıflara Seminer

Engelli öğrencilerin sayısı	2
Engelçesitleri ile bunların yaşamını kolaylaştırmak için alınan önlemler	Asansör - rampa

- Okulun dış çevre (MEB, belediye, AB, TÜBİTAK, MEM) tarafından düzenlenen faaliyet ve projelere katılma ve bu projelerden yararlanma durumu,
Düzenlenen etkinliklere katılım sağlanıyor.
- Okul/kuruma ulaşım,

Okul Çarşı Merkezinde yayan ulaşılabilir. Köylerden ise Taşımalı Servis sistemi vardır.

- Fiziki mekânlar (Spor salonu, çok amaçlı salon, BTS, laboratuvar, sınıflar, idari odalar, öğretmenler odası vs. kullanıma uygunluğu, kullanılma sıklığı, binanın dış ve iç ses yalıtımı, danışma, ziyaretçi odası vs. belirtilmelidir.),

Okul Bölümleri		Özel Alanlar	Var	Yok
Okul Kat Sayısı	5	Çok Amaçlı Salon		X
Derslik Sayısı	41	Çok Amaçlı Saha		X
Derslik Alanları (m ²)	1312	Kütüphane	X	
Kullanılan Derslik Sayısı	41	Fen Laboratuvarı	X	
Şube Sayısı	41	Bilgisayar Laboratuvarı	X	
İdari Odaların Alanı (m ²)	80	İş Atölyesi		X
Öğretmenler Odası (m ²)	78	Beceri Atölyesi	X	
Okul Oturma Alanı (m ²)	7111	Pansiyon		X
Okul Bahçesi (Açık Alan)(m ²)	5111	Kapalı Spor Salonu	X	
Okul Kapalı Alan (m ²)	2000			
Sanatsal, bilimsel ve sportif amaçlı toplam alan (m ²)	450			
Kantin (m ²)	55			
Tuvalet Sayısı	20			
Diğer (.....)				

kantinin işletilme biçimi	Okul Aile Birliği Kiralamaktadır.
ihtiyacı karşılama düzeyi	Karşılıyor.
okula getirisi	2024 Yılı Aylık Net kira Bedeli 6.000
öğrencilerin dışarı gitmesini önleme durumu	Büyük oranda önlemektedir.
faydaları	Zamaan kazandırıyor.

- Isınma durumu

okulun nasıl ısıtıldığı , yakıt türü	Kalorifer/Doğal Gaz
ısınmanın tam sağlanıp sağlanmadığı	Tam ısınma sağlanıyor.
kalorifer görevlisinin eğitimi, belgesi	Halk Eğitim Belgesi.

- Sivil savunma çalışmaları (yangın tertibatı, yangın tüpü, ikaz alarm zili, elektrik tertibatının kontrolü, baca temizliği, kalorifer kazanının temizliği, sivil savunma tatbikatı vs.),

yangın tertibatı	var
yangın tüpü	var
ikaz alarm zili	var
elektrik tertibatının kontrolü	Yıllık yapılmakta.
Kombi bakım ve temizliği	Yıllık yapılmakta.
sivil savunma tatbikatı	Yıllık yapılmakta.

- Diğer araç ve gereçler (Okulda bulunan ders araçları genel olarak belirtilir etkin kullanımı ile ilgili yapılan çalışmalar ifade edilir.),

Akıllı tahtalar	49
Bilişim sınıfı	15 bilgisayar bulunmaktadır.
Fen Bilimleri Laboratuvarı	Donanımlı ve kullanılmaktadır
Zeka Oyunları	Donanımlı ve kullanılmaktadır
Kütüphane	Donanımlı ve kullanılmaktadır. 1320 kitap bulunmaktadır.
Teknoloji tasarım sınıfı	Donanımlı ve kullanılmaktadır
Görsel Sanatlar Sınıfı	Donanımlı ve kullanılmaktadır
Müzik Sınıfı	Donanımlı ve kullanılmaktadır
Spor salonu	Donanımlı ve kullanılmaktadır
Çok amaçlı salon	Donanımlı ve kullanılmaktadır
Drama salonu	Donanımlı ve kullanılmaktadır

- Okul/kurumun yaptıđı benzer okullarda olmayan ya da öncülüđünü okulun yaptıđıđıđer okullara da örnek olan çalışmalar, çevreye bu okuldan yayılan başarılı uygulamalar,

Zeka Oyunları	Donanımlı ve kullanılmaktadır
Teknoloji tasarım sınıfı	Donanımlı ve kullanılmaktadır
Görsel Sanatlar Sınıfları (2 adet)	Donanımlı ve kullanılmaktadır
Müzik Sınıfı	Donanımlı ve kullanılmaktadır
Spor salonu	Donanımlı ve kullanılmaktadır
Çok amaçlı salon	Donanımlı ve kullanılmaktadır
Drama salonu	Donanımlı ve kullanılmaktadır

- Okul/kurumun iş birliđi yaptıđı kurum ya da kişiler, okulda ya da okulca düzenlenen panel, konferans vb. sunumlar,
İşkur meslek tanıtımları,
Teknofest : Panel
E-twinning : Sunumlar
Jandarma trafik uygulamaları
Vergi Dairesi : vergi konulu konferans
- Okul/kurumun öncülük ettiđi iyi işler, organizasyonlar, aldıđı ödülleri belirtilir.
LGS yerleşen Öğrenci Sayıları
İl ve İlçe çevresinde aldıđımız Sportif Başarılar.
Kültürel Yarışmalardaki Başarılar.

2.8. ÇEVRE ANALIZI (PESTLE)

Tablo 20. PESTLE Analiz Tablosu

Politik-Yasal etkenler	Ekonomik etkenler
<ul style="list-style-type: none">*12. Kalkınma Planı*Cumhurbaşkanlığı Programı,*Orta Vadeli Program,*Cumhurbaşkanlığı Yıllık Programı,*Millî Eğitim Bakanlığı Stratejik Planı(2024-2028)*İl Millî Eğitim Müdürlüğü Stratejik Planı,*Millî Eğitim Şura Kararları,*İlçe Millî Eğitim Müdürlüğü Stratejik Planı ile* Okulun Oluşturulması gereken kurul ve komisyonları*Okul/kurum çevresindeki politik durum	<ul style="list-style-type: none">*Okul/kurumun bulunduğu çevrenin genel gelir durumu,*Okul/kurumun gelirini arttırıcı unsurlar,*Okul/kurumun giderlerini arttıran unsurlar,*Tasarruf sağlama imkânları,*Kullanılabilir bütçe*Dünyadaki Genel ekonomik Durum*Mal-ürün ve hizmet satın alma imkânları,
Sosyokültürel etkenler	Teknolojik etkenler
<ul style="list-style-type: none">*Okulumuzun Sportif faaliyet alanları yönünden çok başarıları.*Okulumuzda Yapılan Seminerler.*Kariyer beklentileri,Mesleki Tanıtım Toplantıları*Ailelerin ve öğrencilerin bilinçlenmeleri,*Aile yapısındaki değişimler (geniş aileden çekirdek aileyegeçiş, erken yaşta evlenme vs.),*Nüfus artışı, *Göç,*Nüfusun yaş gruplarına göre dağılımı,*Hayat beklentilerindeki değişimler (Hızlı para kazanma hırısı, lüks yaşama düşkünlük, kırsal alanda kentsel yaşam),*Beslenme alışkanlıkları,	<ul style="list-style-type: none">*Okul/kurumun teknoloji kullanım durumu*e- Devlet uygulamaları,*Dijital Platformlar üzerinden uzaktan eğitim imkânları,*Okul/kurumun sahip olmadığı teknolojik araçlar*Personelin ve öğrencilerin teknoloji kullanım kapasiteleri,*Personelin ve öğrencilerin sahip olduğu teknolojik araçlar,*Teknoloji alanındaki gelişmeler*Teknolojinin eğitimde kullanımı
Çevresel Etkenler	

*Hava ve su kirlenmesi,

*Toprak yapısı,

*Bitki örtüsü,

*Doğal kaynakların korunması için yapılan çalışmalar,

*Çevrede yoğunluk gösteren hastalıklar,

*Doğal afetler (deprem kuşağında bulunma, Covid 19, kene vakaları vb.)

*Şehir Merkezi Trafik yoğunluğu ve Gürültü.

*Örnek olarak verilmiştir. Değerlendirme okul/kurum özelinde yapılacaktır.

2.9. GZFT ANALIZI

Tablo 21. GZFT Listesi

İç Çevre		Dış Çevre	
Güçlü Yönler	Zayıf Yönler	Fırsatlar	Tehditler
Yeni eğitim programını kavramış ,Öğretmen kadrosunun Genç olması.	Bazı velilerin çok fazla korumacı ve vurdumduymaz yaklaşımı	Bina ve Yerleşke	Şehir içinde ve yoğun trafik
Erişilebilir Öğrenme İçerikleri	Merkez Okul Olarak, Çevrenin Çekim merkezi olmamız	İş Güvenliği, Okul Güvenliği	Ana caddeye açılan Ana çıkış kapıları. Araç Trafığı.
Aktif Öğrenmenin Hayata Geçirilmesi	farklı sosyal ve kültürel yapıda öğrenci olması.	Taşıma ve servis	Araç trafiğinin yoğunluğu.
Velilerimizin eğitim öğretime önem vermesi	-Öğrenci ebeveynlerinin sınav odaklı akademik başarıyı artırıcı faaliyetlere, davranış merkezli eğitim faaliyetlerine oranla daha çok önem vermesi	Donanım	Çalışan yardımcı Hizmetli sayısının yetersizliği
Kurumun kayıt alanında bulunan paydaşların eğitim-öğretim faaliyetlerine destek Okul idaresinin veli isteklerine cevap verebiliyor olması	Çocuk ve gençlerin sanal ortamda daha fazla zaman geçirmeleri	Temizlik, Hijyen	Çalışan yardımcı Hizmetli sayısının yetersizliği

Veri Okuryazarlığı Becerilerinin Artması	Dijital Dünyada gördükleri yaşantıları, hayat tarzı haline getirmelerinde n dolayı sosyal medyada yaşanan olumsuzluklar	Ana binanın Merkezde olması,Spor salonu	Çok katlı olduğu için personel yetersizliği.
Kurum personelinin verimlilik ve etkinliğinin artırılmasına yönelik düzenlenen hizmet içi eğitim faaliyetlerinin olması Milli Eğitim Bakanlığı MEBBİS ve e-okul sistemi,KBS mali işlemleri okulumuzun/kurumumuzun iş ve işlemlerini rahatlatması.	Aile denetiminin eksikliği ve toplumsal değerlerde yaşanan bozulma.	Bütün Oyun alanlarının geniş ve Spor salonu olması	Oyun alanlarının BETON ,Personelin az olması.

Tablo 22. GZFT Stratejileri

	Fırsatlar	Tehditler
Güçlü Yönler	<p>*Öğrencilerimiz Kurumun kayıt alanında bulunan yerleşik nüfusun tümüne ulaşabiliyor. Öğrenci sınıf mevcutlarının uygun olması. Öğrenci devamsızlık oranının düşük olması</p> <p>*Çalışanlarımız; Kurum personelinin verimlilik ve etkinliğinin artırılmasına yönelik hizmet içi eğitim faaliyetlerinin düzenleniyor. Okul ve kurumlarımızda eğitimin farklı alanlarında deneyimli, mevzuata hâkim ve iş birliğine yatkın personelin.</p> <p>* Velilerimizi ,Yenilikçi ve iletişime açık, duyarlı, öğretmen ve idare paydaşlarıyla beraber birlikte koordineli bir şekilde çalışabilen, sorunlara çözüm üretebilen gerektiğinde sorumluluk alan bir yapıya sahiptir</p>	<p>Dış çevredeki tehditlerin olumsuz etkilerini, okul/kurumun güçlü yönlerini kullanarak en aza indirmeye yönelik geliştirilen stratejilerdir.</p>
Zayıf Yönler	<p>Okul/kurumun zayıf yönlerinin olumsuz etkilerini en aza indirirken fırsatların olası olumlu etkilerinden azami düzeyde yararlanmaya yönelik geliştirilen stratejilerdir.</p>	<p>Zayıf yönler ve tehditlerin olumsuz etkilerini en aza indirmeye yönelik geliştirilen stratejilerdir.</p>

2.10. TESPİT VE İHTİYAÇLARIN BELİRLENMESİ

Durum analizi çerçevesinde gerçekleştirilen tüm çalışmalardan elde edilen veriler; paydaş anketleri, toplantı tutanakları vs. göz önünde bulundurularak özet bir bakış geliştirilmesi sürecidir.

3. GELECEĞE BAKIŞ

Geleceğe bakış sürecinde okul/kurum misyon, vizyon ve temel değerler bildirimlerini belirler. Misyon, vizyon ve temel değerler, okul/kurumun uzun vadede idealleri doğrultusunda ilerleyebilmesi için yönlendiricilik işlevi görür. Okul/kurum, bu aşamada misyon ve vizyonlarını ifade edecek, temel değerlerini belirleyecek, temalarını, amaçlarını, hedeflerini ve stratejilerini ortaya koyacaklardır.

Okul Müdürlüğümüzün Misyon, vizyon, temel ilke ve değerlerinin oluşturulması kapsamında öğretmenlerimiz, öğrencilerimiz, velilerimiz, çalışanlarımız ve diğer paydaşlarımızdan alınan görüşler, sonucunda stratejik plan hazırlama ekibi tarafından oluşturulan Misyon, Vizyon, Temel Değerler; Okulumuz üst kurulana sunulmuş ve üst kurul tarafından onaylanmıştır.

3.1 MİSYONUMUZ

Okulumuz için belirlenmiş olan eğitim-öğretim programını, çevre faktörlerini de dikkate alarak, etkili ve verimli bir şekilde uygulamak, öğrencilerin kabiliyetlerine ve inançlarına uygun bir eğitim hizmeti sunmak, onların sosyal, kültürel ve ekonomik ihtiyaçlarını karşılayacak yeteneklerini geliştirmelerine ortam hazırlamak ve okulda öğrenmenin kalitesini artırmak temel işlevimizdir.

3.2 VİZYONUMUZ

Bilim ve teknolojinin farkında olan yeniliklere açık, öğrenmeyi temel ihtiyaç kabul eden, hoşgörü sahibi, olaylara geniş bir açıdan bakabilen, dinamik, özgüveni ve sorumluluk bilinci gelişmiş, sosyal ve kültürel faaliyetlere katılımcı, çağdaş, demokratik ve laik bireyler yetiştirmektir.

3.3 TEMEL DEĞERLERİMİZ

- 1) Ülkemizin geleceđi konusunda sorumluluk,
- 2) Birbirine saygı ve sevgi göstermek,
- 3) Her alıřana deđer vermek, eřit fırsat tanımak,
- 4) Hatayı oluřmadan önlemek,
- 5) Açık ve dürüst iletişim,
- 6) Çevreyi koruma bilinci,
- 7) Sürekli gelişim,
- 8) Herkese katma deđer üretme fırsatı tanımak,
- 9) Problemin deđil, çözümün parçası olmaya alışmak,
- 10) Karar almada şeffaflık ve hesap verebilirlik.
- 11) Ben deđil biz kültürünü yerleřtirmek,
- 12) Milli ve manevi deđerlere bađlı kalmak,
- 13) Demokrasi kültürüne sahip olmak
- 14) Kaliteli hizmet üretmek,
- 15) Öğrenci ve okul sađlığını ön planda tutmak,
- 16) Öğrencilerimizin geleceđinin bizim geleceđimiz olduđuna inanırız.
- 17) Okulumuzda her öğrencinin gelişmesi için ortam hazırlarız

4. AMAÇ, HEDEF VE PERFORMANS GÖSTERGESİ İLE STRATEJİLERİN BELİRLENMESİ

Tablo 24. Amaç, Hedef, Gösterge ve Stratejilere İlişkin Kart Şablonu

TEMA:Eğitim ve Öğretimde Kalite	
Amaç	A1.Öğrencilerin eğitim ve öğretime etkin katılımlarıyla donanımlı olarak bir üst öğrenime geçişi sağlanacaktır.
Hedef	H1.Öğrenme kayıpları önleyici çalışmalar yapılarak azaltılacaktır.
Performans göstergeleri	PG 1.1 Bir eğitim ve Öğretim yılında Destekleme ve Yetiştirme Kurslarına kayıt yaptıran öğrenci oranı(%75) PG 1.2 Destekleme ve yetiştirme kurslarına devam eden öğrencilerin katılım sağladığı derslerin not ortalaması(80) PG 1.3 20 gün ve üzeri özürsüz devamsızlık yapan öğrenci oranı (% 0) PG 1.4 20 gün ve üzeri özürlü devamsızlık yapan öğrenci oranı (%2)
Stratejiler	S1 Öğrencilerin genel derslerdeki kazanım eksiklikleri tespit edilerek destekleme ve yetiştirme kurslarıyla akademik yeterliklerinin artırılması sağlanacaktır. S2 Dijital platformlar aracılığıyla öğrencilerin tamamlayıcı ve destekleyici eğitim almaları sağlanacaktır. S3 DYK'lara yönelik ders içeriklerine katkı sağlayacak etkinlik, okuma vb aktivitelerin zenginleştirilmesi sağlanacaktır. S4 DYK içerikleri öğrencinin hazır bulunuşluk seviyesi dikkate alınarak hazırlanacaktır. S5 Öğrencilerin devamsızlık nedenleri tespit edilerek devamsızlığa neden olan etmenler giderilecektir.

TEMA:Eğitim ve Öğretimde Kalite	
Amaç	A2. Öğrencilere medeniyetimizin ve insanlığın ortak değerleriyle çağın gereklerine uygun bilgi, beceri, tutum ve davranışlar kazandırılacaktır.
Hedef	H1. Öğrencilerin akademik başarılarıyla birlikte tasarım ve girişimcilik yönlerini artırmaya yönelik bütüncül çalışmalar yürütülecektir.
Performans göstergeleri	PG 1.1 Matematik dersi yıl sonu puanı ortalaması PG 1.2 Türkçe dersi yıl sonu puanı ortalaması PG 1.3 Fen Bilimleri dersi yıl sonu puanı ortalaması PG 1.4 Sosyal Bilimler dersi yıl sonu puanı ortalaması PG 1.5 Yabancı dil dersi yıl sonu puanı ortalaması PG 1.6 Öğrenci başına okunan kitap sayısı (7) PG 1.7 Okulun katılım sağladığı ulusal ve uluslararası proje sayısı(0) PG 1.8 Bir eğitim ve öğretim yılında yerel, ulusal ve uluslararası proje, yarışma vb. etkinliklere katılan öğrenci oranı (56) PG 1.9 Ortaokul 5. sınıflarda yabancı dil ağırlıklı eğitim alan öğrenci oranı(0)
Stratejiler	S1 Öğrencilerin kazanım eksiklikleri tespit edilerek destekleme ve yetiştirme kurslarıyla akademik yeterliklerinin artırılması sağlanacaktır. S2 Öğrencilerin kompozisyon, resim, şiir vb. yarışmalara katılımları teşvik edilecek, okul içerisinde yapılan yarışmalarda öğrencilerin ödüllendirilmesi sağlanacaktır. S3 Okul kütüphanesi zenginleştirilecek, öğrencilerin kitap okumasını teşvik edecek etkinlikler düzenlenecektir. S4 Öğrencilerin yerel, ulusal ve uluslararası proje ve yarışmalara katılmaları teşvik edilecektir. S5 Öğrencilerin ortaokul 5.sınıflarda yabancı dil ağırlıklı eğitim almaları sağlanacaktır

TEMA:Kurumsal Kapasite	
Amaç	A3. Eğitim ortamlarının fiziki imkânları geliştirilecektir
Hedef	H1. Temel eğitimde okulların niteliğini arttıracak uygulamalara ve çalışmalara yer verilmesi sağlanacaktır.
Performans göstergeleri	PG 1.1 İyileştirilen fiziki mekân sayısı.(1Spor Salonu-4 Sınıf -1 Çok Amaçlı Salon-2Mescit)
Stratejiler	S1 Fiziki mekânların (derslikler, spor salonu, kütüphaneler, atölyeler vb.) iyileştirilmesi için kamu idareleri, belediyeler ve işverenlerle iş birlikleri yapılacaktır

TEMA:Kurumsal Kapasite	
Amaç	A4. Okulun eğitimin temel ilkeleri doğrultusunda niteliğini arttırmak amacıyla kurumsal kapasite geliştirilecektir.
Hedef	H..2. Eğitim ve öğretimin sağlıklı ve güvenli bir ortamda gerçekleştirilmesi için okul sağlığı ve güvenliği geliştirilecektir.
Performans göstergeleri	PG 1.1 Okulda yaşanan kaza sayısı(0) PG 1.2 Bağımlılıkla mücadele ile ilgili konularda eğitim alan öğrenci ve öğretmen sayısı(450 Öğrenci - 69Öğretmen) PG 1.3 Akran zorbalığı ve siber zorbalıkla ilgili konularda eğitim alan öğretmen, öğrenci ve veli sayısı (69 Öğretmen-225 Öğrenci-185 Veli) PG 1.4 Sağlıklı beslenme ve obezite ile ilgili konularda verilen eğitim alan öğrenci, öğretmen ve veli sayısı(70 Öğretmen-909-185 veli) PG 1.5 Hijyen, gıda güvenliği, bulaşıcı hastalıklar ile ilgili konularda verilen eğitim alan öğrenci, öğretmen ve personel sayısı(909 Öğrenci-70 Öğretmen-6 Personel PG 1.6 Sivil savunma eğitimlerine katılan öğrenci ve öğretmen sayısı(909 Öğrenci -70 Öğretmen) PG 1.7 Afet ve acil durum tatbikat sayısı (2)
Stratejiler	S1 Eğitim ortamları iş sağlığı ve güvenliği yönergesine uygun hâle getirilecektir. S2 Öğrenci, öğretmen ve velilerde farkındalık oluşturmak için bağımlılıkla mücadele, akran zorbalığı, siber zorbalık, sağlıklı beslenme ve obezite, hijyen, bulaşıcı hastalıklar ve gıda güvenliği gibi konularda alan uzmanları ile iş birliğinde eğitimler düzenlenecektir. S3 Doğa, insan ve teknoloji kaynaklı (deprem, sel, heyelan, yangın, çığ ve salgın hastalıklar vd.) afetlere karşı gerekli tedbirlerin alınması için çalışmalar yapılacaktır. S4 Doğa, insan ve teknoloji kaynaklı (deprem, sel, heyelan, yangın, çığ ve salgın hastalıklar vd.) konularında alan uzmanları ile iş birliğinde öğretmen ve öğrencilere farkındalık eğitimleri verilecektir. S5 Okulun afet ve acil durum eylem planının güncel tutulması sağlanacaktır. S6 Afet ve acil durum tatbikatları sayısı arttırılacaktır.

TEMA: Eğitim Öğretimde Kalite	
Amaç	A5. Ortaokul kademesinde öğrencilerin kaliteli eğitime erişimleri fırsat eşitliği temelinde artırılarak bilişsel, duyuşsal ve fiziksel olarak çok yönlü gelişimleri sağlanacak ve temel hayat becerilerini edinmiş öğrenciler yetiştirilecektir.
Hedef	H.5.1 Öğrencilerin bilimsel, kültürel, sanatsal, sportif ve toplum hizmeti alanlarında ders dışı etkinliklere katılım oranı artırılacaktır
Performans göstergeleri	PG 1.1 Okulda bir eğitim ve öğretim döneminde bilimsel, kültürel, sanatsal ve sportif alanlarda en az bir faaliyete katılan öğrenci oranı (% 46) PG 1.2 Bir eğitim ve öğretim yılında en az iki sosyal sorumluluk ve toplum hizmeti çalışmalarına katılan öğrenci oranı (% 55) PG 1.3 Bir eğitim ve öğretim yılında yerel, ulusal ve uluslararası proje, yarışma vb. etkinliklere katılan öğrenci oranı (% 40) PG 1.4 Okulda bir eğitim ve öğretim yılında geleneksel çocuk oyunları alt başlığında en az bir faaliyete katılan öğrenci oranı (%25) PG 1.5 Okulda bir eğitim ve öğretim yılında geleneksel çocuk oyunlarına yönelik olarak düzenlenen alan/mekan sayısı (5)
Stratejiler	S1 Her bir öğrencinin bir kulüp faaliyetinde aktif olarak yer alması sağlanarak kulüp faaliyetlerinin etkinliği artırılacaktır. S2 Öğrencilerin seviyelerine uygun olarak toplumsal sorunların çözümüne katkı sağlamak ve farkındalık oluşturmak amacıyla afet ve acil durum, çevre, eğitim, spor, kültür ve turizm, sağlık ve sosyal hizmetler alanlarında toplum hizmeti faaliyetlerine katılımları artırılacaktır. S3 Okul bünyesinde yarışmalar düzenlenecektir. S4 Diğer kurum ve kuruluşlarla iş birliği içerisinde yürütülen bilimsel, sosyal, kültürel, sanatsal ve sportif alanlardaki faaliyetler artırılacaktır. S5 Okul bahçeleri çocukların geleneksel oyunlarla vakit geçirmelerini sağlayacak ve gelişimlerini destekleyecek şekilde etkin olarak kullanılacaktır S6 Okul bünyesinde etkinlikler düzenlenecektir. S7 Öğrencilerin yerel, ulusal ve uluslararası proje ve yarışmalara katılmaları teşvik edilecektir. S8 E-okul sisteminde bulunan sosyal etkinlik modülünde gerçekleştirilen etkinlikler işlenecektir. S9 Okul bahçeleri geleneksel çocuk oyunlarına yönelik düzenlenecektir. S10 Öğrenci seviyesine ve öğretim programı kazanımlarına uygun olarak geleneksel çocuk oyunları ders içi etkinliklerde kullanılacaktır. S11 Eğitim- öğretim yılı içerisinde okullarda geleneksel çocuk oyunları şenliği yapılacaktır

TEMA: Kurumsal Kapasite	
Amaç	A6. Eğitim ve öğretimin niteliğinin geliştirilmesini sağlanacaktır
Hedef	H.1. Kurum personelinin mesleki gelişimlerinin artırılması sağlanacaktır
Performans göstergeleri	PG 1.1 Hizmet içi eğitim alan yönetici ve öğretmen sayısı(3-69 Öğretmen) PG 1.2 Eğitim alan yardımcı personel sayısı (5) PG 1.3 Uzaktan hizmet içi eğitime katılan öğretmen sayısı(69) PG 1.4 Ulusal ve uluslararası projelere katılım sağlayan öğretmen sayısı(0) PG 1.5 Öğretmenlere yönelik düzenlenen eğitim sayısı(4) PG 1.6 Yöneticilere yönelik düzenlenen eğitim sayısı(4) PG 1.7 Yüksek lisans eğitimini sürdüren/ tamamlayan öğretmen ve yönetici sayısı(4 Öğretmen) PG 1.8 Doktora eğitimini sürdüren/tamamlayan öğretmen ve yönetici sayısı(0)
Stratejiler	S1Okul yöneticilerinin ve öğretmenlerin mesleki gelişim ihtiyaçları tespit edilerek bu ihtiyaçları gidermeye yönelik bir mesleki gelişim planı hazırlanacaktır. S2 Bakanlık, diğer kurum ve kuruluşlarla yapılan iş birlikleri kapsamında yardımcı personelin görev alanı ile ilgili iş başı eğitim almaları sağlanacaktır. S3 Okul öğretmenlerinin alanlarında mesleki gelişimlerini ve öğretmenlik yeterliklerini geliştirmek için mahalli ve merkezi düzeyde eğitim almaları sağlanacaktır. S4 Okul yöneticilerinin ve öğretmenlerin dijital platformlar aracılığıyla verilen eğitimlere katılmaları teşvik edilecektir. S5 Okul personelinin motivasyon, iş doyumunu ve kurumsal bağlılık düzeylerini artıracak çalışmalar yapılacaktır.

TEMA: Eğitim-Öğretime Erişim ve Katılım	
Amaç	A1. Öğrencilerin eğitim öğretime etkin katılımlarıyla donanımlı olarak bir üst öğrenimegeçiş sağlanacaktır.
Hedef	H.1. Öğrenme kayıpları önleyici çalışmalar yapılarak azaltılacaktır
Performans göstergeleri	PG 1.1.1. Bir eğitim ve öğretim yılında destekleme ve yetiştirme kurslarına kayıt yaptıran öğrenci oranı (%75) PG 1.1.2. Destekleme ve yetiştirme kurslarına devam eden öğrencilerin katılım sağladığı derslerin not ortalaması (80) PG 1.1.3. 20 gün ve üzeri özürsüz devamsızlık yapan öğrenci oranı (%0) PG 1.1.4. 20 gün ve üzeri özürlü devamsızlık yapan öğrenci oranı (%2)
Stratejiler	S1. Öğrencilerin genel derslerdeki kazanım eksiklikleri tespit edilerek destekleme ve yetiştirme kurslarıyla akademik yeterliklerinin artırılması sağlanacaktır. S2. Dijital platformlar aracılığıyla öğrencilerin tamamlayıcı ve destekleyici eğitim almaları sağlanacaktır. S3. DYK'lara yönelik ders içeriklerine katkı sağlayacak etkinlik, okuma vb aktivitelerin zenginleştirilmesi sağlanacaktır. S4. DYK içerikleri öğrencinin hazır bulunuşluk seviyesi dikkate alınarak hazırlanacaktır. S5. Öğrencilerin devamsızlık nedenleri tespit edilerek devamsızlığa neden olan etmenler giderilecektir

TEMA: Eğitim ve Öğretimde Kalite	
Amaç	A.2. Öğrencilere medeniyetimizin ve insanlığın ortak değerleriyle çağın gereklerine uygun bilgi, beceri, tutum ve davranışlar kazandırılacaktır.
Hedef	H2.1. Öğrencilerin akademik başarılarıyla birlikte tasarım ve girişimcilik yönlerini artırmaya yönelik bütüncül çalışmalar yürütülecektir.
Performans göstergeleri	PG 2.1.1. Matematik dersi yıl sonu puanı ortalaması PG 2.1.2. Türkçe dersi yıl sonu puanı ortalaması PG 2.1.3. Fen Bilimleri dersi yıl sonu puanı ortalaması PG 2.1.4. Sosyal Bilimler dersi yıl sonu puanı ortalaması PG 2.1.5. Yabancı dil dersi yıl sonu puanı ortalaması PG 2.1.6. Kur'an-ı Kerim dersi yıl sonu puanı ortalaması PG 2.1.7. Arapça dersi yıl sonu puanı ortalaması PG 2.1.8. Peygamberimizin Hayatı dersi yıl sonu puanı ortalaması PG 2.1.9. Temel Dinî Bilgiler dersi yıl sonu puanı ortalaması PG 2.1.10. Öğrenci başına okunan kitap sayısı(7) PG 2.1.11. Okulun katılım sağladığı ulusal ve uluslararası proje sayısı(0) PG 2.1.12. Bir eğitim ve öğretim yılında yerel, ulusal ve uluslararası proje, yarışma vb. etkinliklere katılan öğrenci oranı (%25) PG 2.1.13. Ortaokul 5. sınıflarda yabancı dil ağırlıklı eğitim alan öğrenci oranı(0)
Stratejiler	S1. Öğrencilerin kazanım eksiklikleri tespit edilerek destekleme ve yetiştirme kurslarıyla akademik yeterliklerinin artırılması sağlanacaktır. S2. Öğrencilerin kompozisyon, resim, şiir vb. yarışmalara katılımları teşvik edilecek, okul içerisinde yapılan yarışmalarda ödüllendirilmeleri sağlanacaktır. S3. Okul kütüphanesi zenginleştirilecek, öğrencilerin kitap okumasını teşvik edecek etkinlikler düzenlenecektir. S4. Öğrencilerin yerel, ulusal ve uluslararası proje ve yarışmalara katılmaları teşvik edilecektir. S5. Öğrencilerin ortaokul 5.sınıflarda yabancı dil ağırlıklı eğitim almaları sağlanacaktır

TEMA: Eğitim ve Öğretimde Kalite	
Amaç	A.2. Öğrencilere medeniyetimizin ve insanlığın ortak değerleriyle çağın gereklerine uygun bilgi, beceri, tutum ve davranışlar kazandırılacaktır.
Hedef	H2.2 Öğrencilerin bilimsel, kültürel, sanatsal, sportif ve toplum hizmeti alanlarında ders dışı etkinliklere katılım oranı artırılacaktır
Performans göstergeleri	PG 2.2.1. Okulda bir eğitim ve öğretim döneminde bilimsel, kültürel, sanatsal ve sportif alanlarda en az bir faaliyete katılan öğrenci oranı (%46) PG 2.2.2. Bir eğitim ve öğretim yılında en az iki sosyal sorumluluk ve toplum hizmeti çalışmalarına katılan öğrenci oranı (%55) PG 2.2.3. Bir eğitim ve öğretim yılında yerel, ulusal ve uluslararası proje, yarışma vb. etkinliklere katılan öğrenci oranı (%40) PG 2.2.4. Okulda bir eğitim ve öğretim yılında geleneksel çocuk oyunları alt başlığında en az bir faaliyete katılan öğrenci oranı (%25)
Stratejiler	S1. Her bir öğrencinin bir kulüp faaliyetinde aktif olarak yer alması sağlanarak kulüp faaliyetlerinin etkinliği artırılacaktır. S2. Öğrencilerin seviyelerine uygun olarak toplumsal sorunların çözümüne katkı sağlamak ve farkındalık oluşturmak amacıyla afet ve acil durum, çevre, eğitim, spor, kültür ve turizm, sağlık ve sosyal hizmetler alanlarında toplum hizmeti faaliyetlerine katılımları artırılacaktır. S3. Okul bünyesinde yarışmalar düzenlenecektir. S4. Diğer kurum ve kuruluşlarla iş birliği içerisinde yürütülen bilimsel, sosyal, kültürel, sanatsal ve sportif alanlardaki faaliyetler artırılacaktır. S5. Okul bahçeleri çocukların geleneksel oyunlarla vakit geçirmelerini sağlayacak ve gelişimlerini destekleyecek şekilde etkin olarak kullanılacaktır S6. Okul bünyesinde etkinlikler düzenlenecektir. S7. Öğrencilerin yerel, ulusal ve uluslararası proje ve yarışmalara katılmaları teşvik edilecektir. S8. Okul bahçeleri geleneksel çocuk oyunlarına yönelik düzenlenecektir. S9. Öğrenci seviyesine ve öğretim programı kazanımlarına uygun olarak geleneksel çocuk oyunları ders içi etkinliklerde kullanılacaktır. S10. Tabiat Okulu, Mesleki yarışmalar, Üç aylar ve Ramazan, Vakit Kuşanmak –Namaz-, Arapça yarışmaları gibi etkinliklere öğrencilerin katılımları teşvik edilecektir

TEMA: Kurumsal Kapasite	
Amaç	A3. Eğitimin temel ilkeleri doğrultusunda okulun niteliğini arttırmak amacıyla kurumsal kapasite geliştirilecektir.
Hedef	H3. 1. Temel eğitimde okulların niteliğini arttıracak uygulamalara ve çalışmalara yer verilmesi sağlanacaktır
Performans göstergeleri	PG 3.1.1. İyileştirilen fiziki mekân sayısı.(5)
Stratejiler	S1. Fiziki mekânların (derslikler, spor salonu, kütüphaneler, atölyeler vb.) iyileştirilmesi için kamu idareleri, belediyeler ve işverenlerle iş birlikleri yapılacaktır

TEMA: Kurumsal Kapasite	
Amaç	A3. Eğitimin temel ilkeleri doğrultusunda okulun niteliğini arttırmak amacıyla kurumsal kapasite geliştirilecektir.
Hedef	H3.2.Eğitim ve öğretimin sağlıklı ve güvenli bir ortamda gerçekleştirilmesi için okul sağlığı ve güvenliği geliştirilecektir.
Performans göstergeleri	PG 3.2.1. Okulda yaşanan kaza sayısı(0) PG 3.2.2. Bağımlılıkla mücadele ile ilgili konularda eğitim alan öğrenci ve öğretmen sayısı (450 Öğrenci-69 Öğretmen) PG 3.2.3. Akran zorbalığı ve siber zorbalıkla ilgili konularda eğitim alan öğretmen, öğrenci ve veli sayısı(225 öğrenci 69 Öğretmen-185 veli) PG 3.2.4. Sağlıklı beslenme ve obezite ile ilgili konularda verilen eğitim alan öğrenci, öğretmen ve veli sayısı(909 Öğrenci-69 Öğretmen- 250 Veli) PG 3.2.5. Hijyen, gıda güvenliği, bulaşıcı hastalıklar ile ilgili konularda verilen eğitim alan öğrenci, öğretmen ve personel sayısı(909 Öğrenci 69 Öğretmen-2250 Veli) PG 3.2.6. Sivil savunma eğitimlerine katılan öğrenci ve öğretmen sayısı(909 Öğrenci- 69 Öğretmen) PG 3.2.7. Afet ve acil durum tatbikat sayısı (2)
Stratejiler	S1. Eğitim ortamları iş sağlığı ve güvenliği yönergesine uygun hâle getirilecektir. S2. Öğrenci, öğretmen ve velilerde farkındalık oluşturmak için bağımlılıkla mücadele, akran zorbalığı, siber zorbalık, sağlıklı beslenme ve obezite, hijyen, bulaşıcı hastalıklar ve gıda güvenliği gibi konularda alan uzmanları ile iş birliğinde eğitimler düzenlenecektir. S3. Doğa, insan ve teknoloji kaynaklı (deprem, sel, heyelan, yangın, çığ ve salgın hastalıklar vd.) afetlere karşı gerekli tedbirlerin alınması için çalışmalar yapılacaktır. S4. Doğa, insan ve teknoloji kaynaklı (deprem, sel, heyelan, yangın, çığ ve salgın hastalıklar vd.) konularında alan uzmanları ile iş birliğinde öğretmen ve öğrencilere farkındalık eğitimleri verilecektir. S5. Okulun afet ve acil durum eylem planının güncel tutulması sağlanacaktır. S6. Afet ve acil durum tatbikatları düzenlenecektir

TEMA: Eğitim-Öğretime Erişim ve Katılım	
Okul/Kurum Türü: Özel Eğitim Ortaokulları (Hafif Zihinsel)	
Amaç	A1. Öğrencilerin eğitim ve öğretime etkin katılımlarıyla süreci tamamlamalarını sağlamak.
Hedef	H1.1. Öğrencilerin okula erişim, devam ve okulu tamamlama oranları artırılacaktır.
Performans göstergeleri	G1.1.1. İl-ilçe özel eğitim hizmetleri kurulu tarafından yerleştirilme kararı verilen öğrencilerin kayıt yaptıрма oranı (%100) PG1.1.2. Bir eğitim ve öğretim yılında devamsızlık süresi 50 günden fazla olan öğrenci oranı (%2) PG1.1.3. Bir dönem devamsızlık yapan öğrencilerin oranı(0) PG1.1.4. Devamsızlık süresi 20 günü aşan öğrencilerin oranı(2) PG1.1.5. Bir eğitim ve öğretim yılında örgün eğitimden ayrılan öğrenci oranı (% 0) PG1.1.6. Sağlık sorunları ve diğer nedenlerle okula devam edemeyen öğrencilerin uygun eğitim ortamlarına yönlendirilme ve yerleştirilme oranı (% 100) PG 1.1.7. Okula yeni başlayan öğrencilerden uyum eğitimine katılanların oranı(%100)
Stratejiler	S1. İl-ilçe özel eğitim hizmetleri kurulu tarafından yerleştirilme kararı verilen öğrencilerden kayıt yaptırmayanlar tespit edilerek önlemeye yönelik tedbirler alınacaktır. S2. Öğrencilerin devamsızlık nedenlerine yönelik okul, öğrenci ve veli iş birliğiyle bu nedenleri ortadan kaldıracak çalışmalar yürütülecektir. S3. Devamsızlık sonucu ortaya çıkan olumsuz etkileri azaltmaya yönelik eğitim programları, sosyal etkinlikler, uzaktan öğrenme gibi telafi tedbirleri geliştirilecektir. S4. Okul ortamı; öğrencilerin öğrenme motivasyonunu geliştirecek şekilde bilimsel, sosyal, kültürel, sanatsal ve sportif imkanları artırılacaktır. S5. Öğrencilerin örgün eğitimden ayrılma nedenlerine yönelik çalışmalar yapılarak bunların ortadan kaldırılmasına yönelik tedbirler alınacaktır. S6. Öğrencilerin uygun eğitim ortamlarına yönlendirilmesi amacıyla yeniden eğitsel değerlendirme ve tanılama yapılması için Rehberlik ve Araştırma Merkezi'ne (RAM) yönlendirme yapılacaktır. S7. Okula yeni başlayan öğrencilere oryantasyon eğitimiyle okulun yapısı ve imkanları

TEMA: Eğitim-Öğretime Erişim ve Katılım	
Okul/Kurum Türü: Özel Eğitim Ortaokulları (Hafif Zihinsel)	
Amaç	A1. Öğrencilerin eğitim ve öğretime etkin katılımlarıyla süreci tamamlamalarını sağlamak.
Hedef	H1.2. Öğrencilerin ders dışı etkinliklere katılımları artırılacaktır..
Performans göstergeleri	PG1.2.1. Bir eğitim ve öğretim yılında bilimsel, sosyal, kültürel, sanatsal ve sportif alanlarda faal katılan öğrenci oranı (%10) PG1.2.2. Yerel, ulusal ve uluslararası etkinliklere (proje, yarışma vb.) katılan öğrenci oranı (%20)
Stratejiler	S1. Bilimsel, Sosyal, kültürel, sanatsal ve sportif alanlarda kurum içi ve kurum dışı düzenlenen faaliyetler artırılacaktır. S2. Okul içinde başarıyı teşvik edecek yarışmalar düzenlenerek öğrencilerin ödüllendirilmesi sağlanacaktır. S3. Öğrencilerin yerel, ulusal ve uluslararası etkinliklere (proje, yarışma vb.) katılmaları teşvik edilecektir. S4. Öğrenciler için bilimsel, sosyal, kültürel, sanatsal ve sportif faaliyetler düzenlenmesi için kurum, kuruluş, sivil toplum kuruluşları vb. ile iş birliği yapılacaktır

TEMA: Eğitim-Öğretime Erişim ve Katılım	
Okul/Kurum Türü: Özel Eğitim Ortaokulları (Hafif Zihinsel)	
Amaç	A2. Öğrencilerin tüm gelişim alanlarındaki özellikleri ve eğitim ihtiyaçları ile akademik yeterliklerini artırmak.
Hedef	H2.1. Öğrencilerin akademik düzeylerinin artırılmasına yönelik çalışmalar yürütülecektir.
Performans göstergeleri	PG 2.1.1. Merkezi sınavlara katılım oranı (10) PG 2.1.2 Öğrenci başına Kitap okuma sayısı(2)
Stratejiler	S1. Öğrencilerin genel derslerdeki kazanım eksikleri için tamamlayıcı eğitim faaliyetleri başta olmak üzere okulda destekleyici eğitim faaliyetleri yapılacaktır. S2. Uzaktan eğitim videoları aracılığıyla öğrencilerin tamamlayıcı ve destekleyici eğitim almaları sağlanacaktır. S3. Öğrencilerin kitap okumasını teşvik etmek için etkinlikler düzenlenecektir.

TEMA: Eğitim-Öğretime Erişim ve Katılım	
Okul/Kurum Türü: Özel Eğitim Ortaokulları (Hafif Zihinsel)	
Amaç	A3. Öğrencilerin gelişimlerini bir bütün olarak desteklenmesini, ilgi, yetenek, değer, tutum ve kişilik özelliklerini keşfetmesini sağlamak
Hedef	H.3.1. Öğrencilerin bir bütün olarak gelişimlerini desteklemek ve gelişimlerini olumsuz yönde etkileyebilecek risk etmenlerini azaltmak, koruyucu etmenleri artırmak amacıyla çalışmalar yürütülecektir
Performans göstergeleri	PG 3.1.1 Sosyal duygusal gelişim alanına yönelik çalışma yapılan öğrenci oranı (%100) PG 3.1.2. Akademik gelişim alanına yönelik çalışma yapılan öğrenci oranı (%100) PG 3.1.3. Kariyer gelişim alanına yönelik çalışma yapılan öğrenci oranı (%100)
Stratejiler	S1. Rehberlik ihtiyacı belirleme anketi sonuçlarından yararlanarak gelişim alanlarına yönelik öğrencilerle yürütülecek çalışmalar belirlenecektir. S2. Belirlenen çalışmalar okul rehberlik ve psikolojik danışma programı kapsamında uygulanacaktır.

TEMA: Eğitim-Öğretime Erişim ve Katılım	
Okul/Kurum Türü: Özel Eğitim Ortaokulları (Hafif Zihinsel)	
Amaç	A4. Yönetici, öğretmen ve diğer personelin bilgi, beceri ve mesleki yeterliliklerinin geliştirilmesi için eğitim almaları sağlanacaktır.
Hedef	H4.2. Ailelere yönelik bilgi, beceri ve tutumların geliştirilmesine yönelik çalışmalar yapılacaktır.
Performans göstergeleri	PG 4.2.1 Düzenlenen eğitim sayısı(4) MG 4.2.2 Eğitime katılan kişi sayısı(17)
Stratejiler	S1 Eğitimlerin düzenlenmesine ilişkin ilgili kurum ve kuruluşlarla iş birliği yapılacaktır.

TEMA: Eğitim-Öğretime Erişim ve Katılım	
Okul/Kurum Türü: Özel Eğitim Ortaokulları (Hafif Zihinsel)	
Amaç	A5. Okul ve kurumların eğitim ve öğretime katılımını arttırmak amacıyla bölgesel (yerel), ulusal ve uluslararası proje, araştırma, yarışma ve etkinliklere katılımı artırılacaktır.
Hedef	H5.1. Okulların bölgesel (yerel), ulusal ve uluslararası proje, yarışma ve etkinliklere katılımı artırılacaktır.
Performans göstergeleri	PG5.1.1 Hazırlanan ve başvuru yapılan proje sayısı(2) PG5.1.2 Onay alan proje sayısı PG5.1.3 Proje eğitimine katılan personel sayısı(4) PG5.1.4 Katılım sağlanan yarışma ve etkinlik sayısı ()
Stratejiler	S.1. Okullarda görev yapan personelin proje hazırlama konusundaki yeterlilikleri artırılacaktır

4 .1. MALİYETLENDİRME

Kurumumuz 2024-2028 Stratejik Planı'nın maliyetlendirilmesi sürecindeki temel gaye, stratejik amaç, hedef ve eylemlerin gerektirdiği maliyetlerin ortaya konulması suretiyle politika tercihlerinin ve karar alma sürecinin rasyonelleştirilmesine katkıda bulunmaktır. Bu sayede, stratejik plan ile bütçe arasındaki bağlantı güçlendirilecek ve harcamaların önceliklendirilme süreci iyileştirilecektir.

Hedef maliyetlerinden yola çıkılarak amaç maliyetleri belirlenmiş ve amaç maliyetlerinden de stratejik plan maliyeti belirlenmiştir.

Genel bütçe ve okul aile birliğinin yıllık bütçe artışları ve eğilimleri dikkate alındığında Kurumumuz 2024-2028 Stratejik Planı'nda yer alan stratejik amaçların gerçekleştirilebilmesi için tabloda da belirtildiği üzere beş yıllık süre için tahmini 3.486.605 TL'lik kaynağın elde edileceği düşünülmektedir.

Tablo 25. Tahmini Maliyet Tablosu

	2024	2025	2026	2027	2028	Toplam Maliyet
Okul Aile Birliği	100.000	125.000	156.025	195.000	243.500	819.525
Genel Bütçe	325.000	406.250	507.810	634.760	793.260	2.667,080
TOPLAM	425.000	531.250	663.835	829.760	1.036.760	3.486,605

5. İZLEME VE DEĞERLENDİRME

5018 sayılı Kamu Mali Yönetimi ve Kontrol Kanununun amaçlarından biri; kalkınma planları ve programlarda yer alan politika ve hedefler doğrultusunda kamu kaynaklarının etkili, ekonomik ve verimli bir şekilde elde edilmesi ve kullanılmasını, hesap verebilirliği ve malî saydamlığı sağlamak üzere, kamu malî yönetiminin yapısını ve işleyişini düzenlemektir.

Bu amaç doğrultusunda kamu idarelerinin; stratejik planlar vasıtasıyla, kalkınma planları, programlar, ilgili mevzuat ve benimsedikleri temel ilkeler çerçevesinde geleceğe ilişkin misyon ve vizyonlarını oluşturması, stratejik amaçlar ve ölçülebilir hedefler saptaması, performanslarını önceden belirlenmiş olan göstergeler doğrultusunda ölçmesi ve bu sürecin izleme ve değerlendirmesini yapmaları gerekmektedir.

Bu kapsamda BARBAROS KUTLUTAŞ Ortaokulu Müdürlüğü 2024-2028 dönemine ilişkin kalkınma planları ve programlarda yer alan politika ve hedefler doğrultusunda kaynaklarının etkili, ekonomik ve verimli bir şekilde elde edilmesi ve kullanılmasını, hesap verebilirliği ve saydamlığı sağlamak üzere BARBAROS KUTLUTAŞ Ortaokulu Müdürlüğü 2024-2028 Stratejik Planı'nı hazırlamıştır. Hazırlanan planın gerçekleşme durumlarının tespiti ve gerekli önlemlerin zamanında ve etkin biçimde alınabilmesi için BARBAROS KUTLUTAŞ Ortaokulu Müdürlüğü 2024-2028 Stratejik Planı İzleme ve Değerlendirme Modeli geliştirilmiştir.

İzleme, stratejik plan uygulamasının sistematik olarak takip edilmesi ve raporlanmasıdır. Değerlendirme ise, uygulama sonuçlarının amaç ve hedeflere kıyasla ölçülmesi ve söz konusu amaç ve hedeflerin tutarlılık ve uygunluğunun analizidir.

Barbaros Kutlutaş Ortaokulu Müdürlüğü 2024-2028 Stratejik Planı İzleme ve Değerlendirme Model'inin çerçevesini;

1. Okul 2024-2028 Stratejik Planı ve performans programlarında yer alan performans göstergelerinin gerçekleşme durumlarının tespit edilmesi,
2. Performans göstergelerinin gerçekleşme durumlarının hedeflerle kıyaslanması,
3. Sonuçların raporlanması ve paydaşlarla paylaşımı,
4. Gerekli tedbirlerin alınması

Süreçleri oluşturmaktadır.

Okul 2024-2028 Stratejik Planı'nda yer alan performans göstergelerinin gerçekleşme durumlarının tespiti yılda iki kez yapılacaktır. Yılın ilk altı aylık dönemini kapsayan birinci izleme kapsamında, harcama birimlerinden sorumlu oldukları göstergeler ile ilgili gerçekleşme durumlarına ilişkin veriler toplanarak konsolide edilecektir. Göstergelerin gerçekleşme durumları hakkında hazırlanan rapor üst yöneticiye sunulacak ve böylelikle göstergelerdeki yıllık hedeflere ulaşılmasını sağlamak üzere gerekli görülebilecek tedbirlerin alınması sağlanacaktır.

Yılın tamamını kapsayan ikinci izleme dâhilinde; harcama birimlerden sorumlu oldukları göstergeler ile ilgili yılsonu gerçekleşme durumlarına ait veriler toplanarak konsolide edilecektir. Yıl sonu gerçekleşme durumları, varsa gösterge hedeflerinden sapmalar ve bunların nedenleri üst yönetici başkanlığında harcama birim yöneticilerince değerlendirilerek gerekli tedbirlerin alınması sağlanacaktır.

Ayrıca, stratejik planın yıllık izleme ve değerlendirme raporu hazırlanarak kamuoyu ile paylaşılacaktır.

Ayrıca, Okul/Kurum/Bakanlık düzeyinde stratejik hedeflerin gerçekleşme yüzdesi Bakanlık izleme/değerlendirme sistemi üzerinden takip edilecek ve göstergelerin gerçekleşme durumları düzenli olarak

kamuoyu ile paylaşılacaktır.



5.İZLEME DEĞERLENDİRME TAKVİMİ

İzleme Değerlendirme Dönemi	Gerçekleştirme Zamanı	Süreç Açıklaması	Zaman Kapsamı
Birinci İzleme Değerlendirme Dönemi	Her Yılın Temmuz Ayı İçerisinde	<p>-Harcama birimlerinden sorumlu oldukları göstergelerle ilgili gerçekleşme durumlarına ilişkin verilerin toplanması ve konsolide edilmesi</p> <p>-Göstergelerin gerçekleşme durumları hakkında raporun üst yöneticiye sunulması</p>	Ocak Temmuz Dönemi
İkinci İzleme Değerlendirme Dönemi	İzleyen Yılın Şubat Ayına Kadar	<p>-Harcama birimlerinin sorumlu olduğu göstergeler ile ilgili yılsonu gerçekleştirme durumlarına ilişkin verilerin toplanması ve konsolide edilmesi</p> <p>-Üst Yönetici Başkanlığında harcama birim yöneticilerince yılsonu gerçekleştirmelerinin gösterge hedeflerinden sapmaların ve sapma nedenlerin değerlendirilerek gerekli tedbirlerin alınması</p>	Tüm Yıl

6.Tablo/Grafikler

Tablo 1. Strateji Geliştirme Kurulu ve Stratejik Plan Ekibi Tablosu

Tablo 2. Üst Politika Belgeleri Analizi Tablosu

Tablo 3. Faaliyet Alanlar/Ürün ve Hizmetler Tablosu

Tablo 4.Okul/Kurum İçi Analiz İçerik Tablosu

Tablo 5. Çalışanların Görev Dağılımı

Tablo 6. İdari Personelin Hizmet Süresine İlişkin Bilgiler

Tablo 7. Okul/Kurumda Oluşan Yönetici Sirkülasyonu Oranı

Tablo 8. İdari Personelin Katıldığı Hizmet İçi Programları

Tablo 9. Öğretmenlerin Hizmet Süreleri (Yıl İtibarıyla)

Tablo 10. Kurumda Gerçekleşen Öğretmen Sirkülasyonunun Oranı

Tablo 11. Öğretmenlerin Katıldığı Hizmet İçi Eğitim Programları

Tablo 12. Kurumdaki Mevcut Hizmetli/ Memur Sayısı

Tablo 13. Çalışanların Görev Dağılımı

Tablo 14. Okul/kurum Rehberlik Hizmetleri

Tablo 15. Teknolojik Araç-Gereç Durumu

Tablo 16. Fiziki Mekân Durumu

Tablo 17. Kaynak Tablosu

Tablo 18. Harcama Kalemler

Tablo 19. Gelir-Gider Tablosu

Tablo 20. PESTLE Analiz Tablosu

Tablo.21. GZFT Listesi

Tablo 22. GZFT Stratejileri

Tablo 23. Tespit ve İhtiyaçları Belirlenmesi (Planda Gösterilmeyecek)

Tablo 24. Amaç, Hedef, Gösterge ve Stratejilere İlişkin Kart Şablonu

Tablo 25. Tahmini Maliyet Tablosu

BARBAROS KUTLUTAŐ ORTAOKULU MÜDÜRLÜĐÜ
STRATEJİK PLAN ÜST KURULU

S.No	Ünvanı	Adı-Soyadı	İletişim	İmza
1	Okul Müdürü	YILDIZHAN ÇELİKER	05055625244	
2	Psikolojik Danışman	ELİF ATLI KAVARACI	05444787173	
3	Bilişim Tek. Öğret.	ÜMÜS GEKEKOĞLU	05358216257	
4	Öğretmen	İSMAİL ORUÇOĞLU	05317808957	
5	Okul Aile Birliđi Başkanı	UTKU YURTBAY	05325084494	

STRATEJİK PLAN HAZIRLAMA EKİBİ

S.No	Ünvanı	Adı-Soyadı	İletişim	İmza
1	Müdür yardımcısı	ERGİN YILMAZ	05443877189	
2	Bilişim Tek. Öğret.	HAKAN KESKİN	05452256676	
3	Öğretmen	HALİL YILMAZ	05058070764	
4	Öğretmen	MERYEM TARHAN	05059152560	
5	OAB Yönetim K. Üyesi	Engin ZEREN	05352359771	

Yıldızhan ÇELİKER

Okul Müdürü